

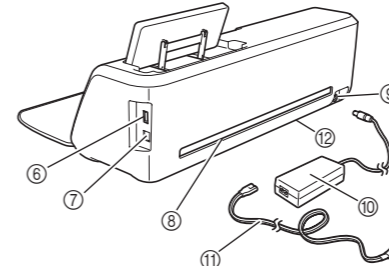
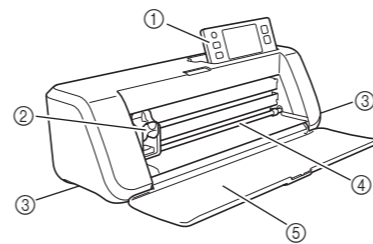
Обязательно изучите раздел "Важные инструкции по безопасности" в Руководстве пользователя. Подробные инструкции приведены в Руководстве пользователя.

* Кроме того, Руководство пользователя можно загрузить с сайта Brother Solutions Center (<http://support.brother.com>).

- Используйте сочетание ножа и мата, подходящее для вырезаемого материала, согласно приведенной ниже таблице. (Для некоторых моделей машин может потребоваться приобретение дополнительных принадлежностей.) Кроме того, отрегулируйте выдвижение ножа и нажим при вырезании.

ВАЖНО!

Основные части



- 1 Панель управления
- 2 Каретка
- 3 Рукоятки
- 4 Слот для подачи
- 5 Передняя крышка-лоток
- 6 USB-порт (для подключения флэш-накопителя USB)
- 7 USB-порт (для компьютера)
- 8 Выходной слот
- 9 Разъем питания постоянного тока
- 10 Адаптер питания переменного тока
- 11 Кабель питания переменного тока
- 12 Стекло сканера (нижняя часть машины)

Выбор мата

В данной таблице приведены общие рекомендации. Перед началом работы выполните пробное приклеивание такого же материала.

| Материал и его толщина | | Мат | | | Лист для вырезания ткани | |
|------------------------|---|---|--|---|--|----------------------------|
| | | Стандартный раскройный мат (фиолетовый и бирюзовый) | Среднеклеякий раскройный мат (розовый и бирюзовый) | Слабоклейкий раскройный мат (бирюзовый) | Термоклеевой лист для аппликаций (белая подкладка) | Клейкая подложка для ткани |
| Бумага | Бумага для принтеров | 80 г/м ² (0,1 мм) | ⊘ | ✓ | | |
| | Бумага для скрапбукинга (тонкая) | 120 г/м ² (0,15 мм) | | ✓* | | |
| | Бумага для скрапбукинга (средней плотности) | 200 г/м ² (0,25 мм) | ✓ | ✓ | ✓* | |
| | Открыточная бумага (тонкая) | 200 г/м ² (0,25 мм) | ✓ | ✓ | ✓* | |
| | Открыточная бумага (средней плотности) | 280 г/м ² (0,35 мм) | ✓ | ✓ | | |
| | Веленевая бумага, калька | 0,07 мм | | ✓ | | |
| | Плакатный картон (тонкий) | 280 г/м ² (0,35 мм) | ✓ | | | |
| | Плакатный картон (плотный) | 400 г/м ² (0,5 мм) | ✓ | | | |
| Материал | Тонкая хлопчатобумажная ткань (для деталей пэчворка) | 0,25 мм | ✓ | | | ✓ |
| | Тонкая хлопчатобумажная ткань (не для деталей пэчворка) | 0,25 мм | ✓ | | ✓ | |
| | Фланель (для деталей пэчворка) | 0,6 мм | ✓ | | | ✓ |
| | Фланель (не для деталей пэчворка) | 0,6 мм | ✓ | | ✓ | |
| | Войлок | 1 мм | ✓ | | ✓ | |
| Другие | Джинсовая ткань 14 унций | 0,75 мм | ✓ | | ✓ | |
| | Пластиковый лист (полипропилен) | 0,2 мм | ✓ | ✓ | | |
| | Винил | 0,2 мм | ✓ | ✓ | | |
| | Магнит | 0,3 мм | ✓ | ✓ | | |
| | Наклейка | 0,2 мм | | ✓ | | |

Прикрепление материала к мату

Примечание

Не рекомендуется использовать крафт-бумагу или ткань, имеющую легко отделяемый декоративный слой (ламинирование, фольга и т. п.). Если вы используете или тестируете такой материал, рекомендуется очищать стекло сканера в нижней части машины после каждого использования.

Для ткани

Проверьте информацию в таблице выше и используйте лист для вырезания ткани. Подробнее см. в инструкциях, прилагаемых к этому листу.

Термоклеевой лист для аппликаций:

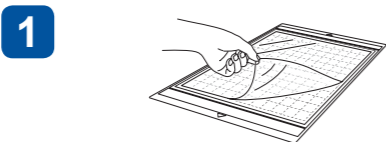
- Усиливает ткань, чтобы из нее можно было вырезать различные рисунки.
- После прикрепления этого листа к изнаночной стороне ткани первоначальная текстура ткани может измениться.

* Для использования со стандартным раскройным матом. Не прикрепляйте ткань, на которую нанесен термоклеевой лист, на мат с клейкой подложкой.

Клейкая подложка для ткани:

- Прикрепление такой подложки к стандартному раскройному мату повышает клейкость мата.
- В некоторых случаях рисунки определенной формы могут вырезаться неаккуратно.

Для бумаги

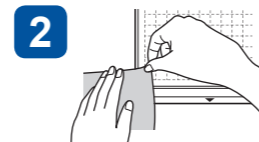


Отделите защитный лист.

- Не выбрасывайте защитный лист, которым покрыт мат.
- Чтобы сохранить клейкость мата, закрывайте мат после использования этим защитным листом.



Прикрепите материал к клейкой стороне мата.



Перед прикреплением материала к мату проверьте фиксацию материала на одном из углов клейкой области.

- Для офисной и гладкой бумаги используйте слабоклейкий раскройный мат. Поскольку стандартный раскройный мат имеет высокую степень клейкости, бумага может окончательно приклеиться к нему, после чего мат нельзя будет использовать.



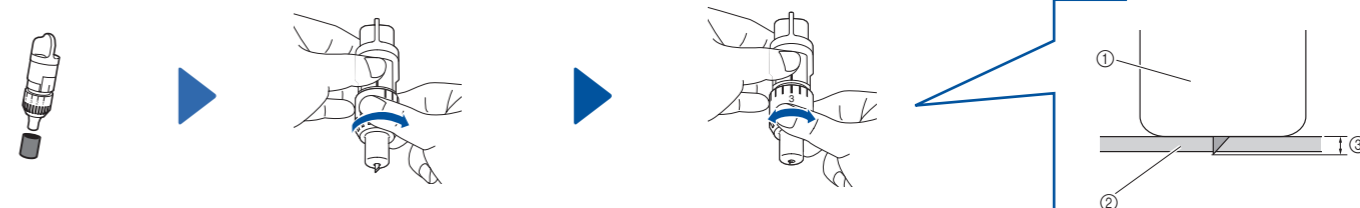
Надежно прикрепите материал к мату. Убедитесь, что на материале нет морщин, и все части прикреплены надежно.

Нож (держатель)

В данной таблице приведены общие рекомендации. Перед началом работы сделайте пробное вырезание на таком же материале.

| Материал и его толщина | Настройка на шкале ножа | Настройка давления ножа при вырезании | Нож для резки | | |
|---|---|---------------------------------------|---------------------------------------|-------------------------------------|---|
| | | | Стандартный нож для резки (бирюзовый) | Нож для глубокой резки (фиолетовый) | |
| Бумага | | | | | |
| Бумага для принтеров | 80 г/м ² (0,1 мм) | 3 | -1 | ✓ | |
| Бумага для скрапбукинга (тонкая) | 120 г/м ² (0,15 мм) | 3,5 | 0 | ✓ | |
| Бумага для скрапбукинга (средней плотности) | 200 г/м ² (0,25 мм) | 4 | 0 | ✓ | |
| Открыточная бумага (тонкая) | 200 г/м ² (0,25 мм) | 4 | 0 | ✓ | |
| Открыточная бумага (средней плотности) | 280 г/м ² (0,35 мм) | 5 | 0 | ✓ | |
| Веленевая бумага, калька | 0,07 мм | 3 | 0 | ✓ | |
| Плакатный картон (тонкий) | 280 г/м ² (0,35 мм) | 5,5 | 0 | ✓ | |
| Плакатный картон (плотный) | 400 г/м ² (0,5 мм) | 7,5 | 4 | ✓ | |
| Материал | Тонкая хлопчатобумажная ткань (для деталей пэчворка) | 0,25 мм | 4 | 4 | ✓ |
| | Тонкая хлопчатобумажная ткань (не для деталей пэчворка) | 0,25 мм | 4 | 4 | ✓ |
| | Фланель (для деталей пэчворка) | 0,6 мм | 6,5 | 4 | ✓ |
| | Фланель (не для деталей пэчворка) | 0,6 мм | 6,5 | 4 | ✓ |
| | Войлок | 1 мм | 5 | 5 | |
| Другие | Джинсовая ткань 14 унций | 0,75 мм | 5,5 | 6 | ✓ |
| | Пластиковый лист (полипропилен) | 0,2 мм | 4 | 0 | ✓ |
| | Винил | 0,2 мм | 4 | 0 | ✓ |
| | Магнит | 0,3 мм | 5,5 | 0 | ✓ |
| | Наклейка | 0,2 мм | 4 | 0 | ✓ |

Регулировка выдвижения ножа



Снимите защитный колпачок.

* После использования не забудьте задвинуть нож в держатель и надеть защитный колпачок.

Поверните колпачок до упора вправо, чтобы выдвинуть нож до максимума.

Примечание

Отрегулировав выдвижение ножа, выполните пробное вырезание (см. на обороте этого листа).

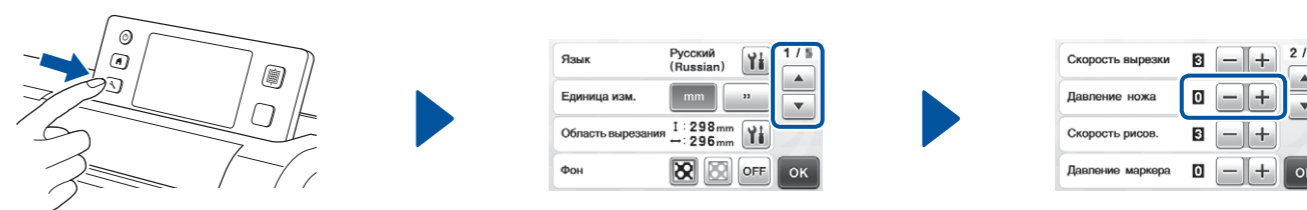
Установите значение выдвижения ножа, указанное в таблице выше.

* Если даже после настройки выдвижения ножа материал вырезается неаккуратно, увеличивайте значение с шагом изменения 0,5. Если увеличить значение выдвижения ножа больше чем на 0,5 и затем выполнить вырезание, нож может выдвинуться слишком сильно и сломаться. В случае поломки ножа он может стать непригодным для дальнейшего использования.

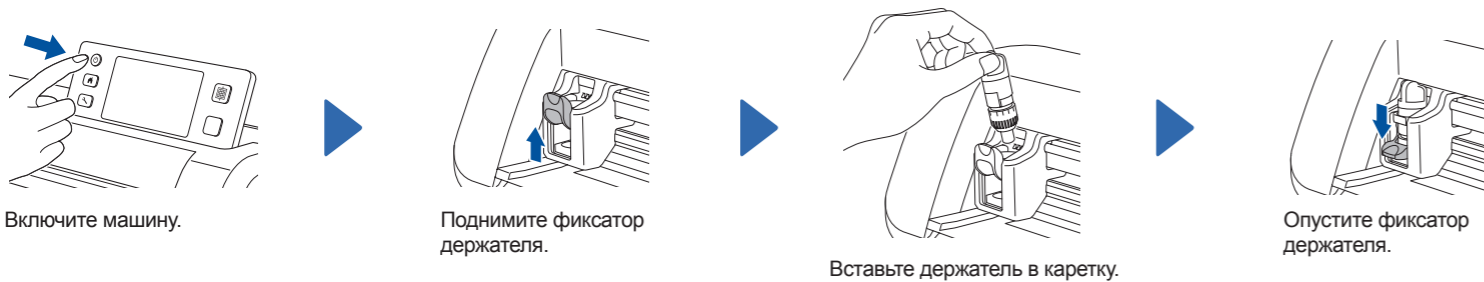
- 1 Конец колпачка держателя
 - 2 Материал для вырезания
 - 3 Длина наконечника ножа
- * Нож может правильно резать материал даже при небольшом выдвижении. Если выдвинуть нож слишком сильно, он может сломаться.

Регулировка давления ножа при вырезании

* Если материал вырезается неаккуратно даже после регулировки выдвижения ножа, увеличьте давление ножа.



Установка держателя



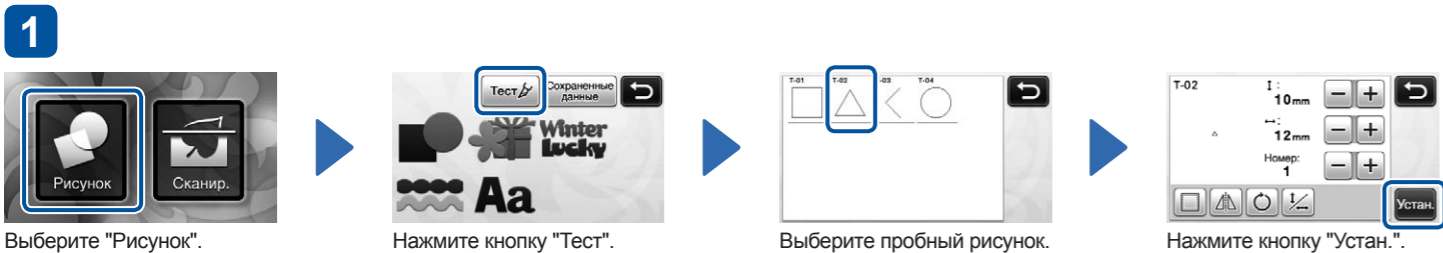
Включите машину.

Поднимите фиксатор держателя.

Вставьте держатель в каретку.

Опустите фиксатор держателя.

Пробное вырезание

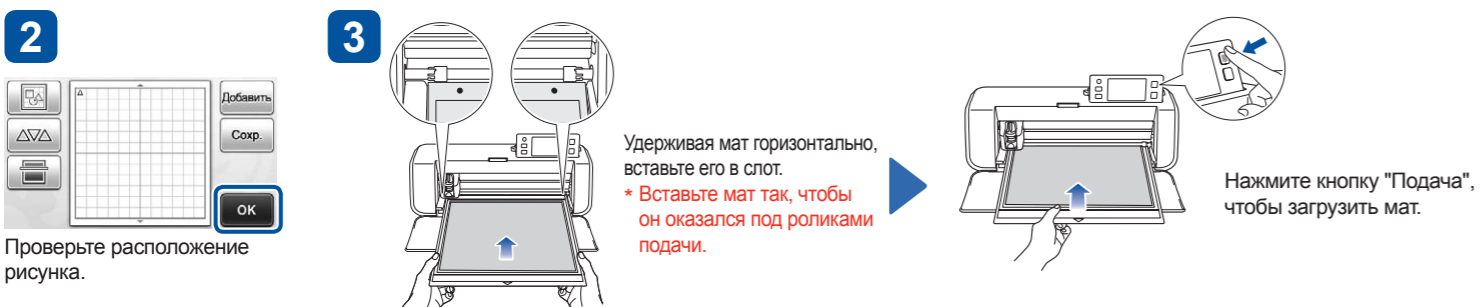


Выберите "Рисунок".

Нажмите кнопку "Тест".

Выберите пробный рисунок.

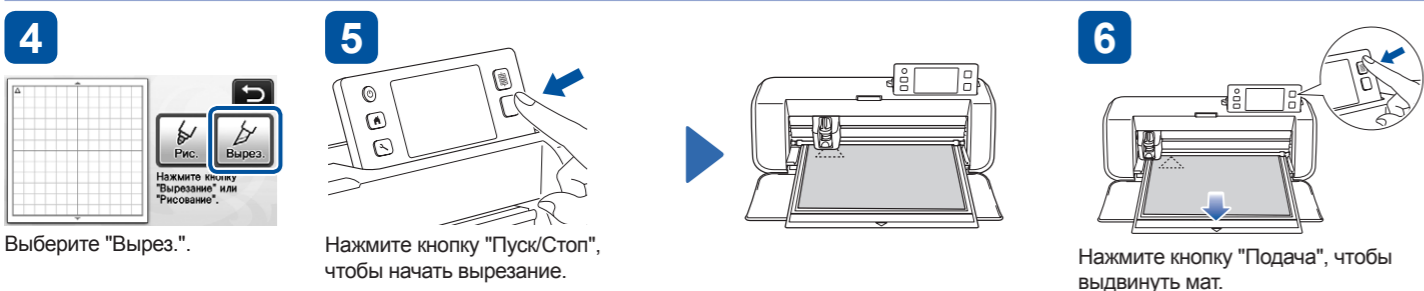
Нажмите кнопку "Устан.".



Проверьте расположение рисунка.

Удерживая мат горизонтально, вставьте его в слот.
* Вставьте мат так, чтобы он оказался под роликками подачи.

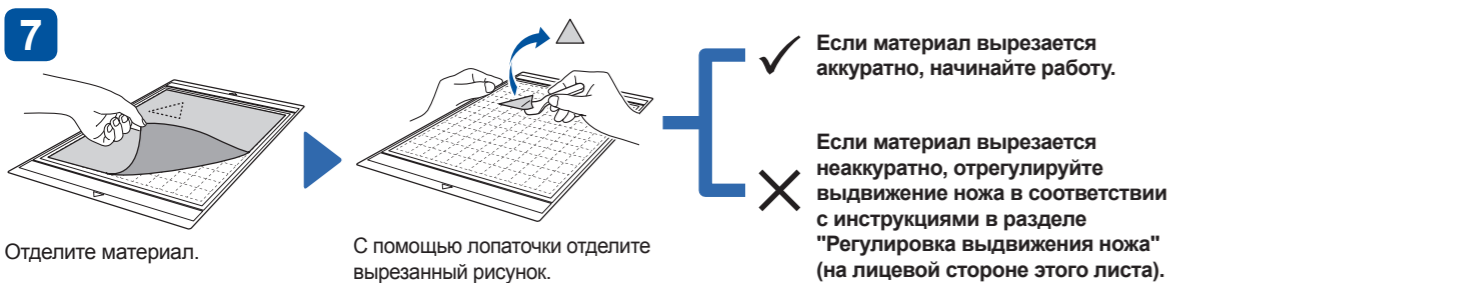
Нажмите кнопку "Подача", чтобы загрузить мат.



Выберите "Вырез".

Нажмите кнопку "Пуск/Стоп", чтобы начать вырезание.

Нажмите кнопку "Подача", чтобы выдвинуть мат.



Отделите материал.

С помощью лопаточки отделите вырезанный рисунок.

✓ Если материал вырезается аккуратно, начинайте работу.

✗ Если материал вырезается неаккуратно, отрегулируйте выдвигание ножа в соответствии с инструкциями в разделе "Регулировка выдвигания ножа" (на лицевой стороне этого листа).

Вырезание выбранного рисунка (лист клевера)



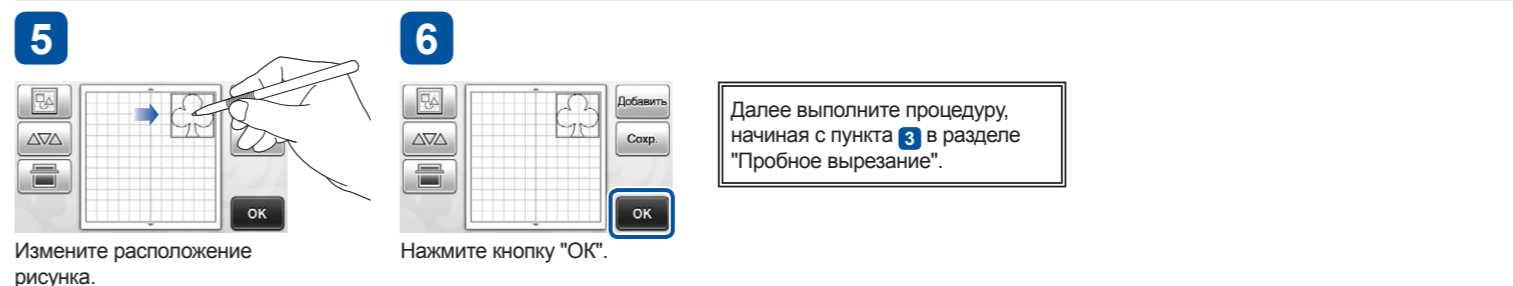
Выберите "Рисунок".

Выберите категорию рисунков.

Выберите рисунок.

Отредактируйте рисунок.

Проверьте расположение рисунка.

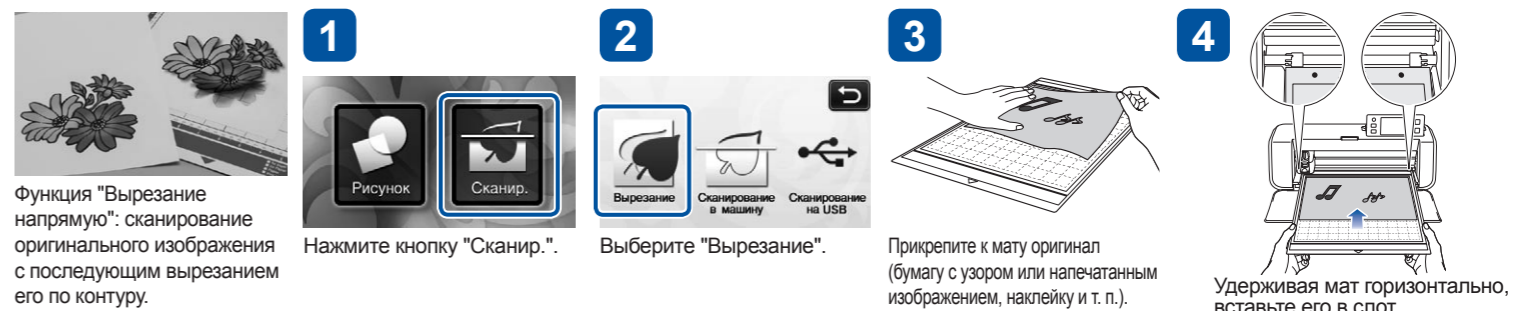


Измените расположение рисунка.

Нажмите кнопку "OK".

Далее выполните процедуру, начиная с пункта 3 в разделе "Пробное вырезание".

Использование режима "Вырезание напрямую" для вырезания рисунка, нарисованного на материале



Функция "Вырезание напрямую": сканирование оригинального изображения с последующим вырезанием его по контуру.

Нажмите кнопку "Сканир.".

Выберите "Вырезание".

Прикрепите к мату оригинал (бумагу с узором или напечатанным изображением, наклейку и т. п.).

Удерживая мат горизонтально, вставьте его в слот.



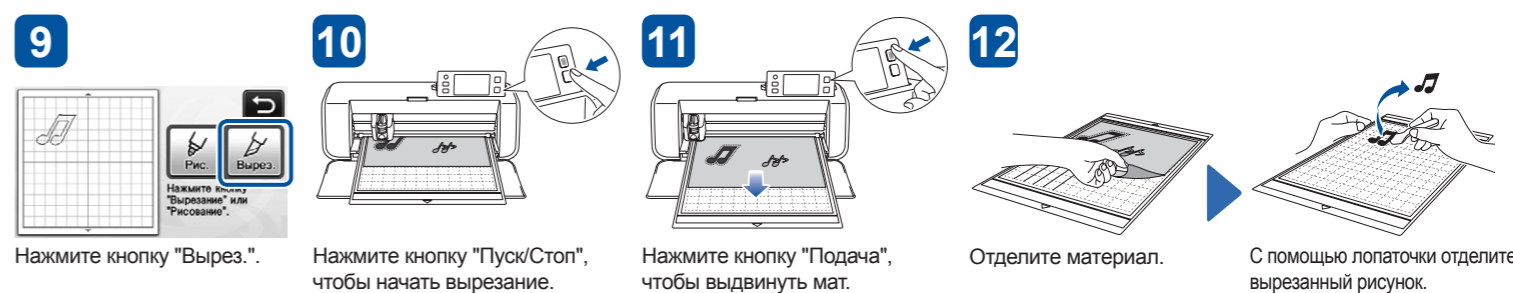
Нажмите кнопку "Подача", чтобы загрузить мат.

Нажмите кнопку "Пуск/Стоп", чтобы начать сканирование.

Нажмите кнопку "OK".

Выберите область вырезания.

Нажмите кнопку "OK".



Нажмите кнопку "Вырез".

Нажмите кнопку "Пуск/Стоп", чтобы начать вырезание.

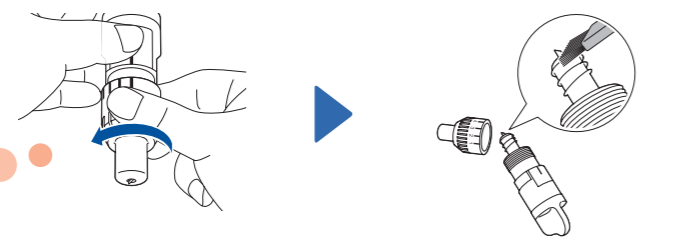
Нажмите кнопку "Подача", чтобы выдвинуть мат.

Отделите материал.

С помощью лопаточки отделите вырезанный рисунок.

Очистка держателя

Очищайте держатель после каждого использования.

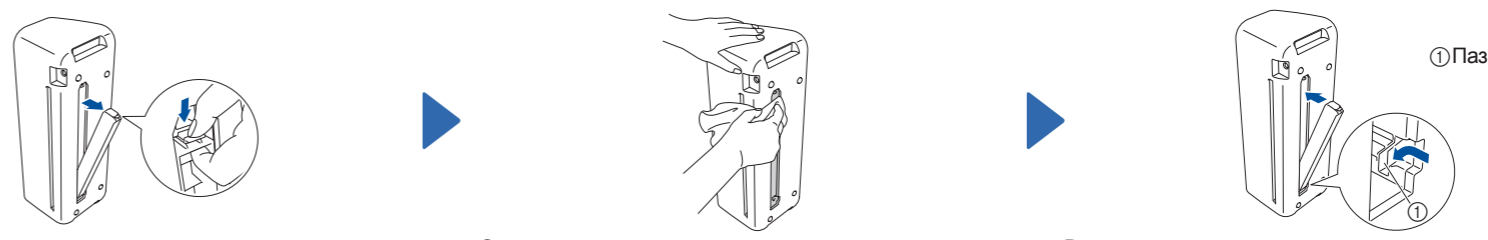


Отверните колпачок держателя и снимите его.

При помощи обычной щетки удалите обрезки материала, волокна нитей и пыль.

Очистка стекла сканера

Если при сканировании изображения, узора или фотографии получаются некачественные данные для вырезания, очистите стекло сканера.



Выключите машину и сложите панель управления. Удерживая нажатым язычок в нижней части машины, потяните на себя.

Смочите водой мягкую неворсистую ткань, хорошо отожмите ее и протрите ей стекло сканера изнутри в нижней части машины.

Вставьте язычок крышки в паз установочного углубления и установите крышку на машину.
* После очистки выполните пробное сканирование.