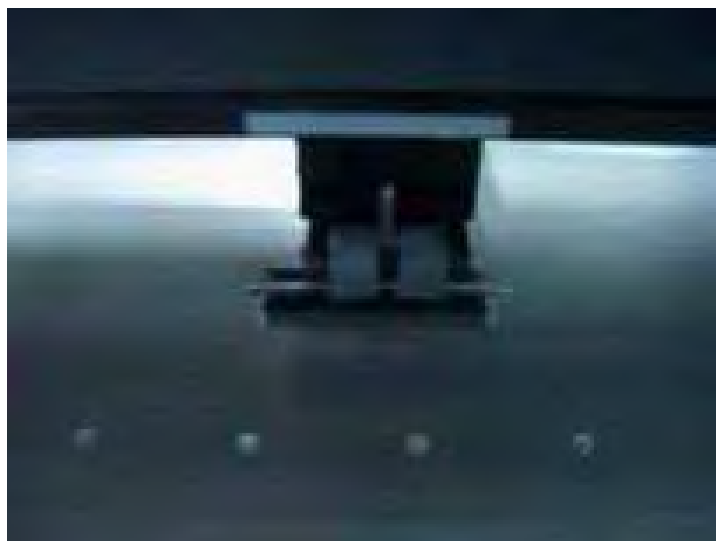


Предупреждение

Никогда не касайтесь движущихся частей, таких как шлифовальный круг, печатающая головка и мотор.



Шлифовальный круг



Печатающая головка



Мотор

Убедитесь в безопасности вашей работы

- ⌘ Перед использованием прочитайте инструкцию.
- ⌘ Убедитесь, что возле плоттера нет детей.
- ⌘ Следуйте инструкции при выполнении операций.

Руководство

Три вида предупреждений об опасности:



DANGER

Сообщение говорит об опасности. Если вы будете игнорировать это сообщение, то оператору может быть причинен ущерб.



WARNING

Предупреждение. Если вы будете игнорировать это сообщение, то оператору может быть причинен ущерб.



CAUTION

Внимание. Если вы будете игнорировать это сообщение, то оператору и плоттеру может быть причинен ущерб.

Сообщение о безопасности

	Предупреждение об опасности. В тексте предупреждения описывается проблема.
	Предупреждение об опасности. В тексте предупреждения описывается проблема.
	В сообщении указывается алгоритм действий, который вы должны воспроизвести.

Обратите внимание

Опасность



Если от плоттера идет дым или чувствуется сильный запах, остановите использование плоттера. Выключите питание, и вытащите кабель питания из электрической розетки.

Продолжение использования плоттера в этих ситуациях может привести к пожару или поражению током.

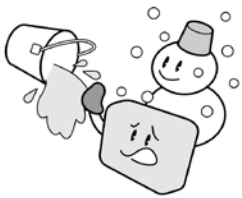
Обратитесь в службу технической поддержки.



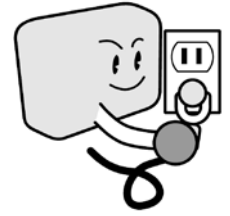
Запрещается разбирать или ремонтировать плоттер самостоятельно.

Эти действия могут привести к поражению электрическим током.

Если необходим ремонт, свяжитесь со службой технической поддержки.



Не используйте машину при большой влажности.
Это может привести к поражению током.



Убедитесь, что плоттер заземлен.

В противном случае это может привести к поражению током.



Не используйте плоттер в случае, если питание нестабильно.

Если происходят скачки напряжения.

Это может привести к поражению током и повреждению устройства.

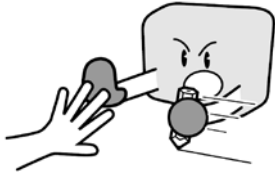
Не используйте поврежденный электрический провод.

Это может привести к поражению током и повреждению устройства.

Избегайте загрязнения вилки.

Избегайте прикосновение металла к вилке плоттера.

Это может привести к поражению током.



Не касайтесь движущихся частей и печатной головки.

Это может привести к ранению.

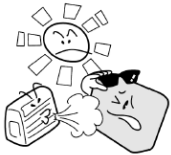
После остановки плоттера держите волосы и руки далеко от движущихся частей, они могут двигаться по инерции.



Берегитесь

Держите плоттер подальше от солнечных лучей или кондиционера.

Это может ослабить возможности плоттера.



Глава 1 Установки

1.1 Проверка наличия аксессуаров

Проверьте наличие необходимых аксессуаров. В случае отсутствия какого-либо предмета обратитесь к продавцу.

<p style="text-align: center;">Кабель</p> 	<p style="text-align: center;">Кабель для передачи данных</p> 
<p style="text-align: center;">Болт М6 * 30</p> 	<p style="text-align: center;">Шестигранный ключ М3, М5</p> 
<p style="text-align: center;">Чернила</p> 	<p style="text-align: center;">Инструкция</p> 
<p style="text-align: center;">Гарантийный талон</p> 	

1.2 Технические параметры

Функция \ Тип	RP-MJ160	RP-MJ180	RP-MJ200	RP-MJ220	RP-MJ240
Макс. ширина	160cm	180cm	200cm	220cm	240cm
Макс. ширина печати	163cm	183cm	203cm	223cm	243cm
Макс. вес бумаги	35 Kg				
Макс. скорость	72 кв. метров в час				
Тип чернил	HP51645A				
Точность	0.025 mm				
Средний тип	40-60g				
Порт	LAN port				
Мотор	Сервомотор				
Формат данных	HPGL				
Мощность	AC220V (110V) / 50Hz ±10%				
Температура хранения	-20 °C ~ 50 °C				
Температура работы	0 °C ~ 40 °C				

⚡ : Мощность может быть 220V или 110V, в зависимости от требования покупателя.

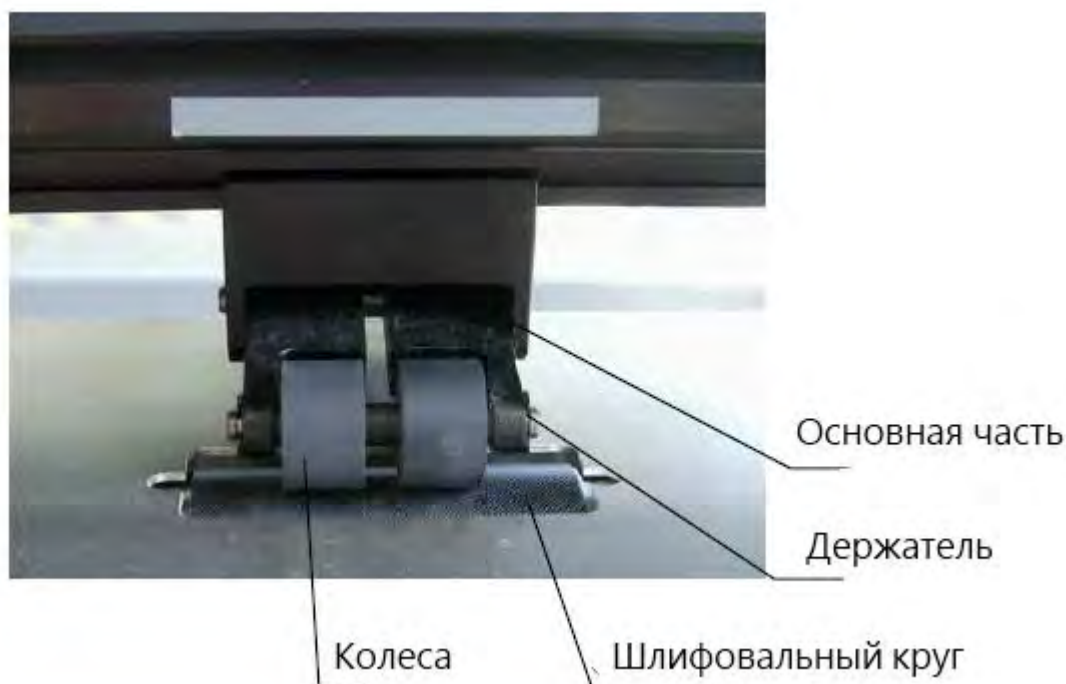
1.3 Части плоттера



Придерживающие колеса

Бумага движется при помощи давления колес и шлифовального круга. Колеса могут двигаться вперед и назад. Если давление колес на шлифовальные круги слишком слабое, бумага не будет двигаться. Поэтому убедитесь в балансе давления колес на круг.

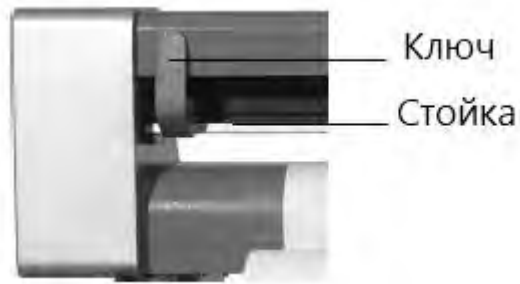
Пожалуйста, рассмотрите рисунок.



Примечание

- ⚡ Пожалуйста, установите силу давления колеса, чтобы не было разрыва и замятия бумаги.
- ⚡ Поднимайте колеса плоттера, когда он не работает. Это увеличит срок эксплуатации плоттера.
- ⚡ Регулярно очищайте колеса и шлифовальный круг





Контрольная панель

		Функция: использовать для изменения функций установки в ЖК.
		Функции: пауза, выйти или войти в меню настроек функций
		Функция: использовать для изменения настроек функций на ЖК-дисплее.
		Функция: подтвердить изменения, которые были проведены.
		Функция: использовать для установки чисел.
		Функция: использовать для входа в основное меню

1.4 Установки

Стойка



Сборка

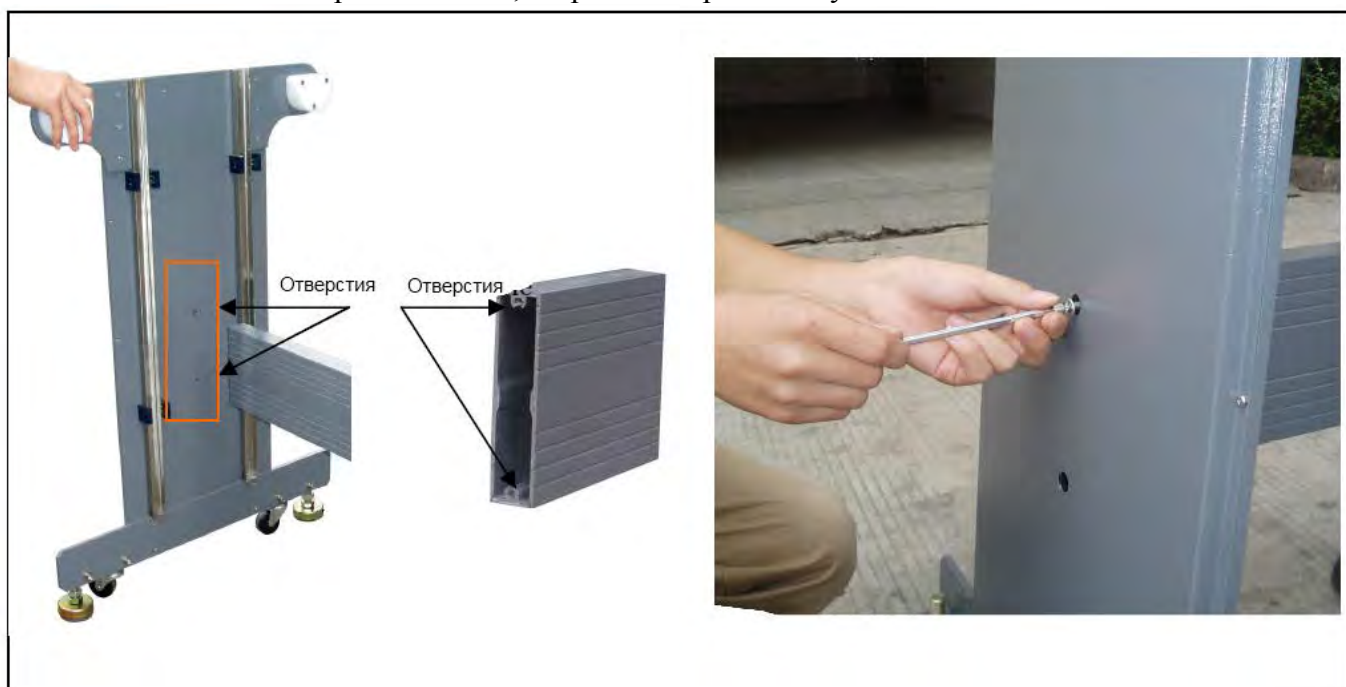
1. Объедините болт с другими деталями, как показано на рисунке.



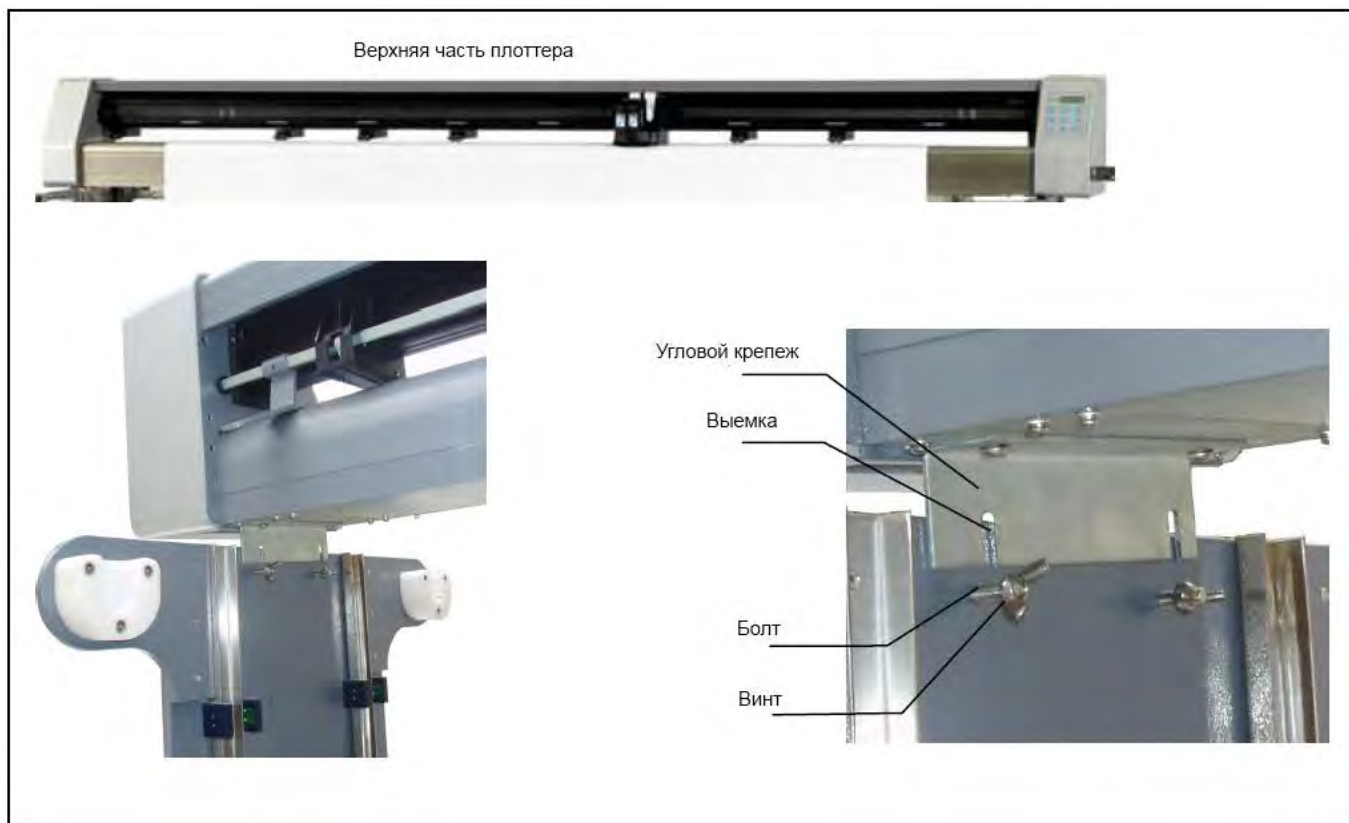
Шестигранный ключ

2. Объедините стойки и перекладину.

3. Вставьте болты в отверстия стойки, закрепите перекладину.

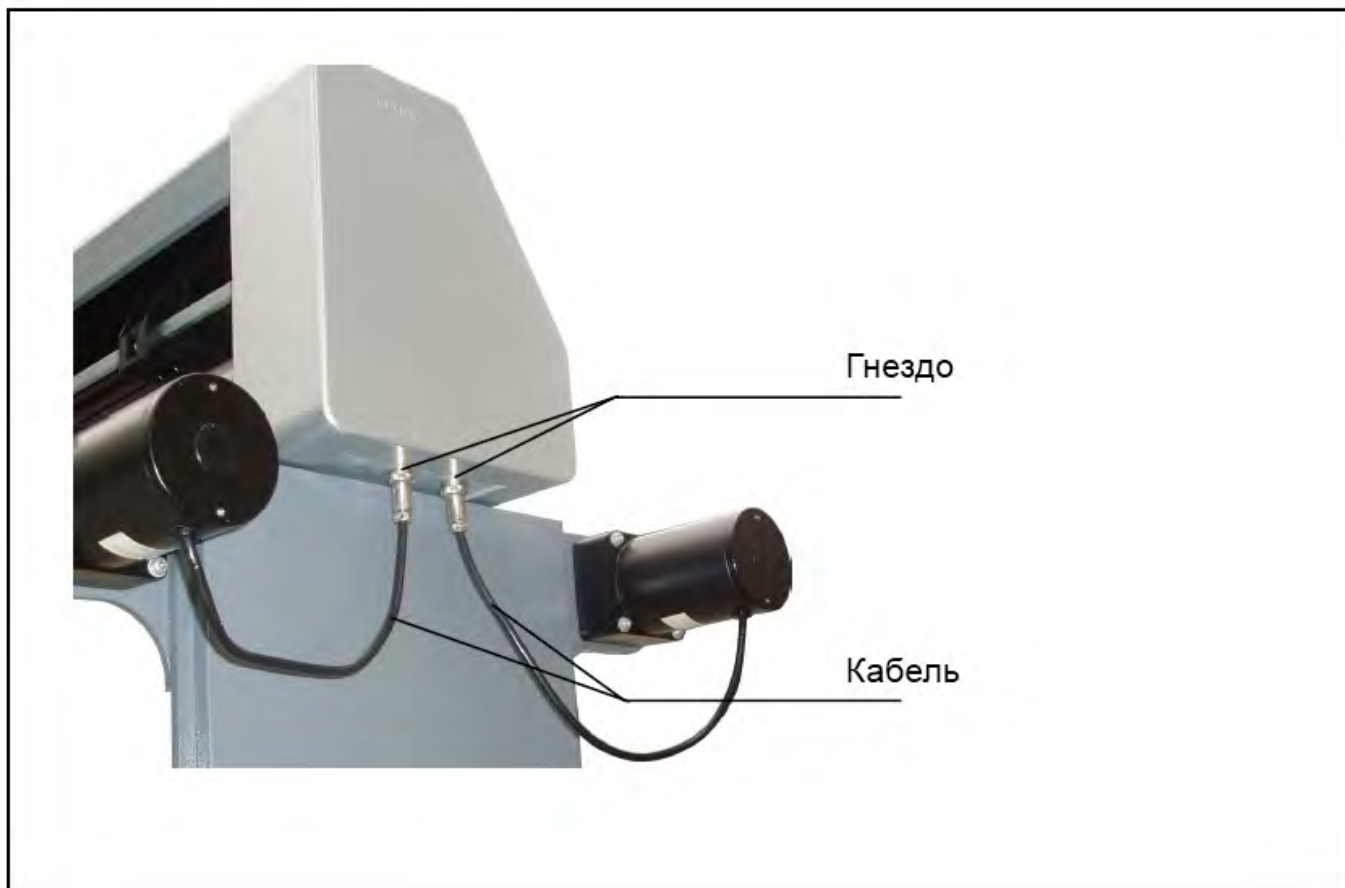


4. После того, как вы соберете стойку, установите верхнюю часть плоттера. Положите плоттер на стойку. Объедините их.

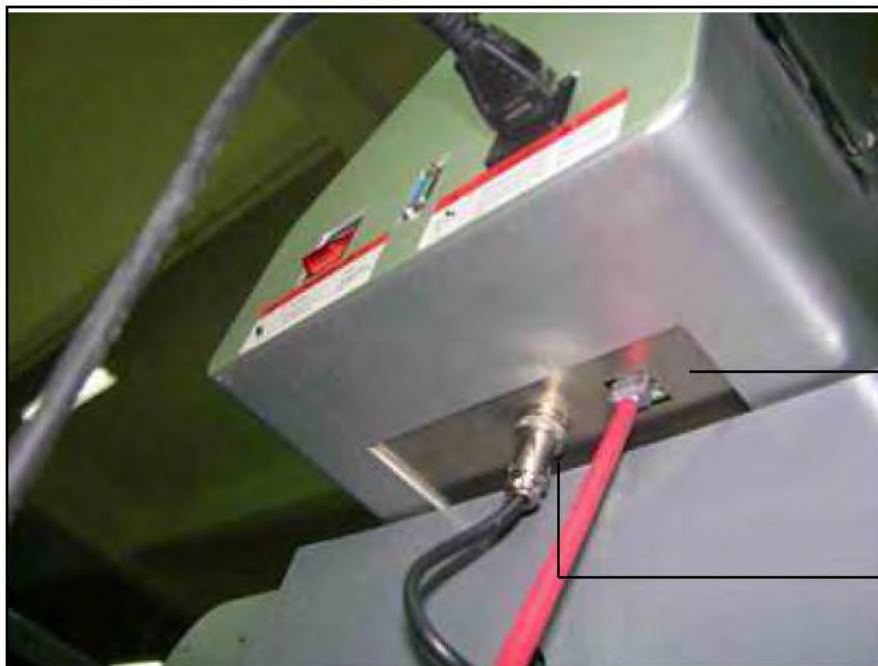


5. Подключение

Вставьте кабель питания и сетевой кабель в гнезда.



Подключите кабель датчика.



Кабель порта LAN

Кабель датчика

Глава 2 Операции перед использованием

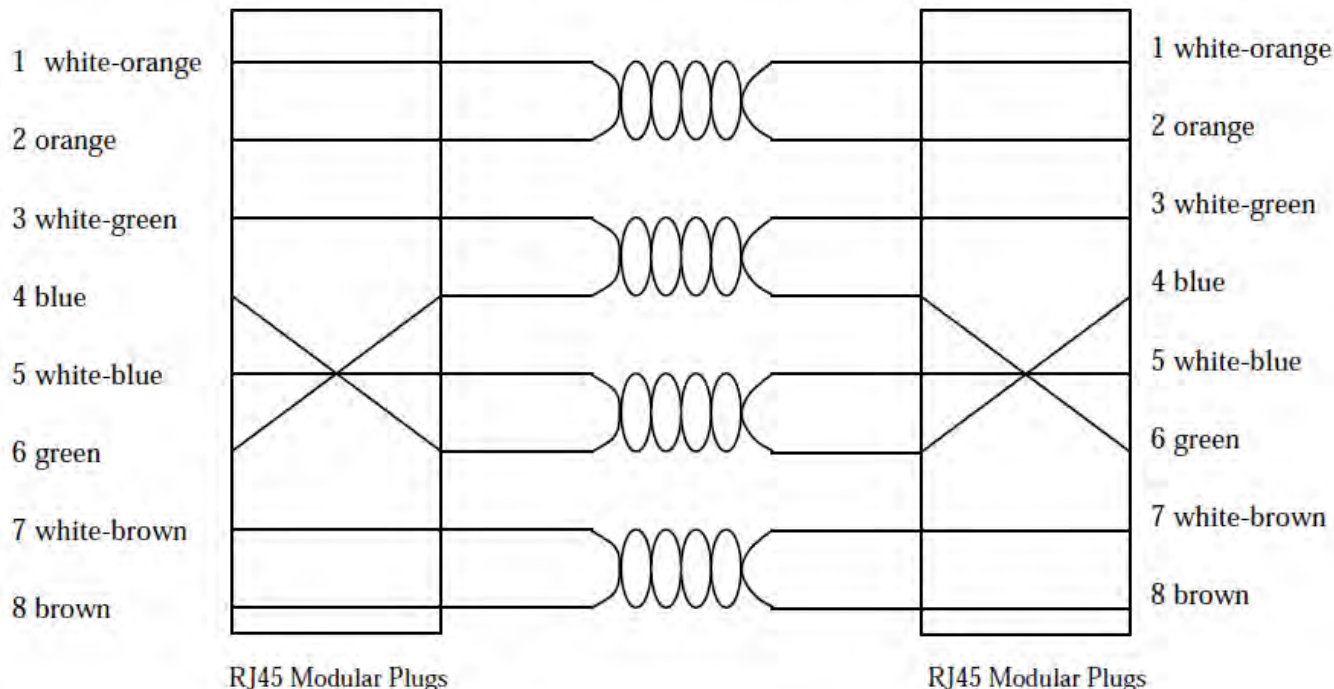
2.1 Соединение с компьютером

В плоттере используется кабель порта LAN, вы можете подключить сетевой кабель к компьютеру или к маршрутизатору.

Если плоттер подключается к маршрутизатору, кабель должен быть следующим:

С одной стороны: white-orange/orange/white-green/blue/white-blue/green/white-brown/brown

С другой стороны: white-orange/orange/white-green/blue/white-blue/green/white-brown/brown RJ45



Примечание

⚡ Выключите питание при подключении кабеля между плоттером и компьютером.

⚡ Розетка должна быть заземлена.

Предупреждение

⚡ Пожалуйста, не забудьте выключить питание.

⚡ Никогда не вынимайте кабель, когда плоттер работает.

Предупреждение

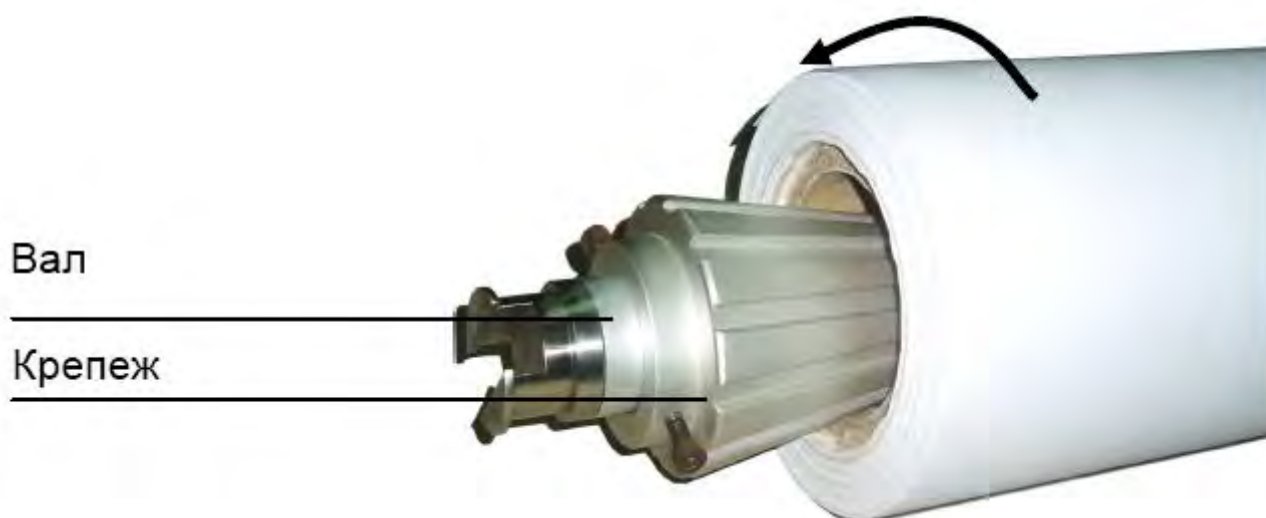
⚡ Высокое давление.

⚡ Не открывайте плоттер.

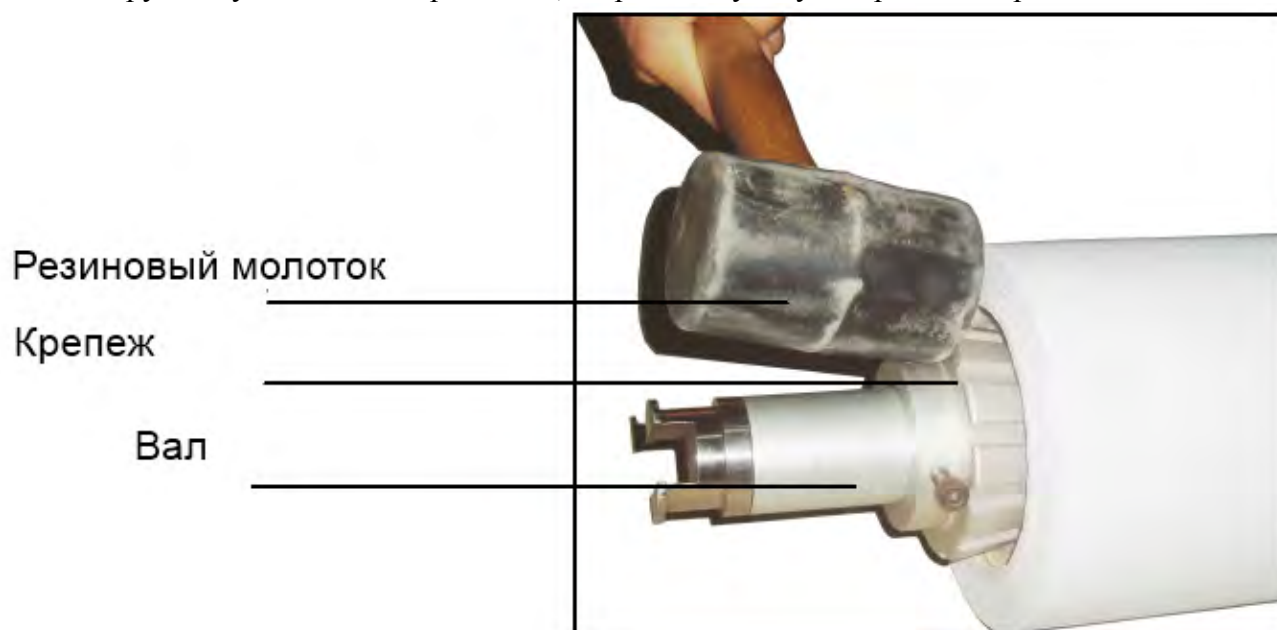
2.2 Заправка бумаги

1. Установка вала.

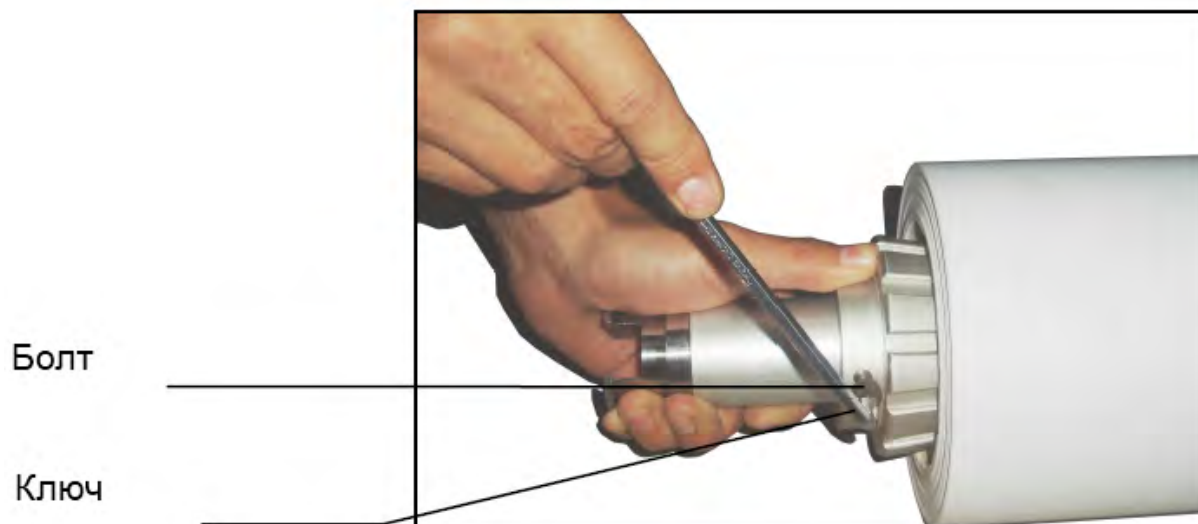
(1) Закрепите бумагу на вале.



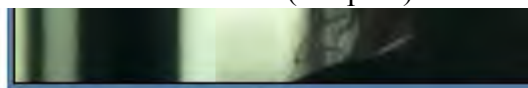
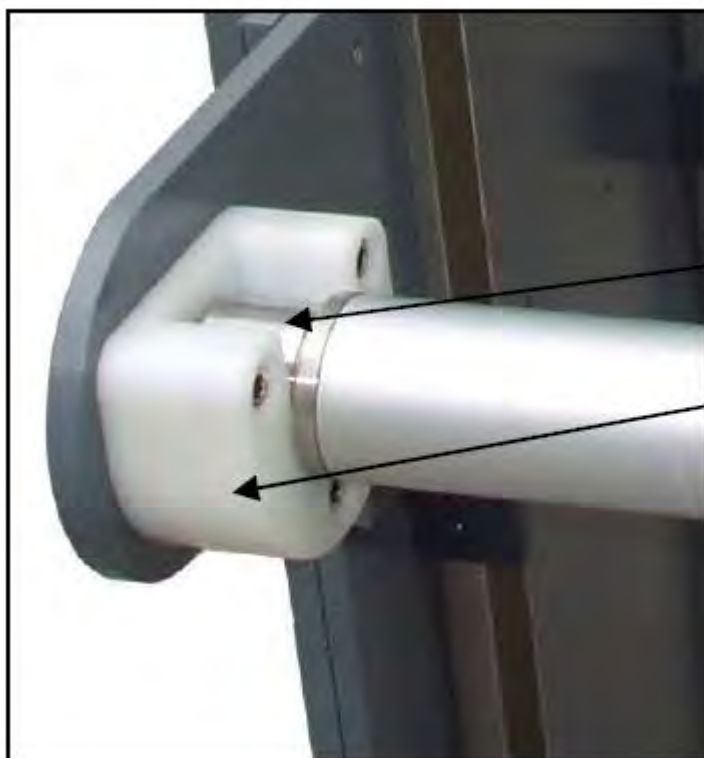
(2) Положите рулон бумаги на вал правильно, закрепите бумагу на крепежах при помощи молотка.



(3) Закрепите винты шестигранным ключом, убедитесь, что вал и рулон бумаги движутся в одинаковом направлении.

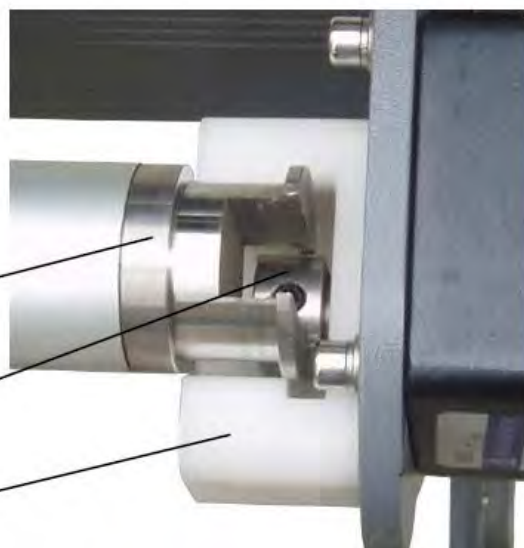


2. Пожалуйста, поднимите вал с рулоном бумаги, затем положите вал в выемки (см. рис.).



Ходовой вал

Держатель



Обратите внимание
на систему крепежей

Внимание

Максимальный вес рулона - 35 кг; иначе двигатель может быть поврежден.

3. Пожалуйста, положите бумагу под колеса. Затем потяните бумагу из плоттера (см. рис.)

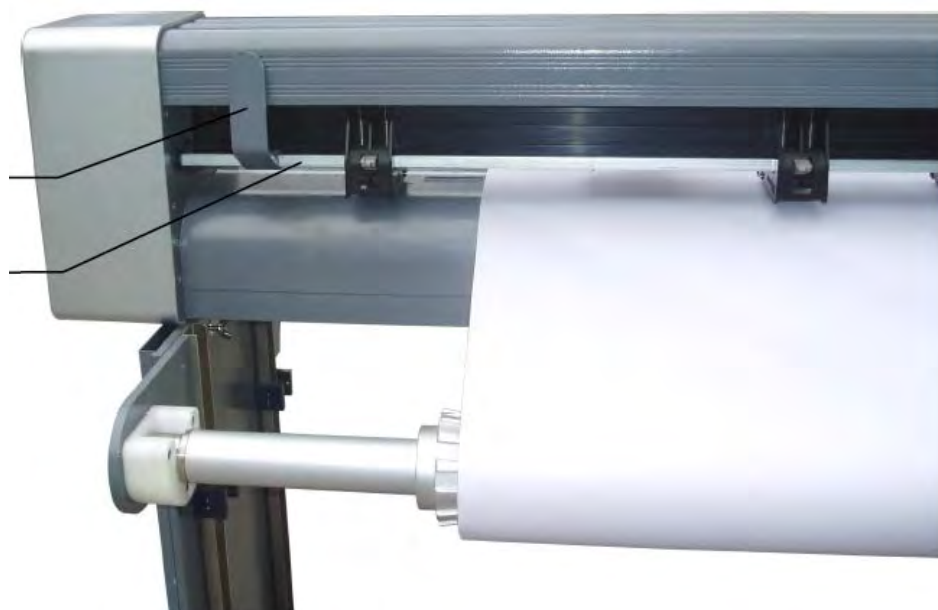


4. Вытяните бумагу равномерно.

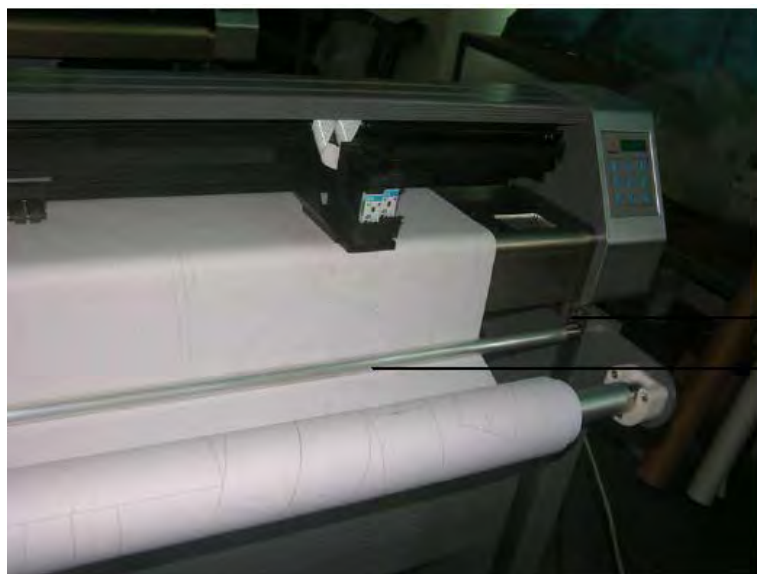
5. Поверните рулон 5-8 раз.



6. Отрегулируйте давление колес и вращение вала.



7. Подключите вал баланса.



Слота вала
Вал баланса

2.3 Заправка чернил



Если нет чернил, появляется
черная отметка

Если чернила есть -
зеленая

Замените чернила, как только загорится зеленый, вставив их вертикально в гнездо.

Глава 3 Базовые установки и операции

3.1 Установка стартовой точки

1. Включите плоттер, на дисплее отобразится окно приветствия.
2. Нажмите '7' для приостановки плоттера.
3. Нажмите '4' или '6' для того, чтобы передвинуть печатающую головку влево/вправо. Нажмите '2' или '8' для того, чтобы передвинуть печатающую головку вверх/вниз.
4. Нажмите '5' для сохранения стартовой точки и возврата к основному меню. Или нажмите '7', чтобы вернуться к стартовому меню без сохранения. Нажмите '1' для входа в основное меню.

Предупреждение

- ⚠ Никогда не устанавливайте стартовую точку за пределами бумаги.
- ⚠ Не изменяйте стартовую точку после того, как вы ее правильно установили.

3.2 Проверка плоттера

Проверка чернильного отверстия.

1. Включите плоттер, на дисплее отобразится окно приветствия.
2. Нажмите '7' для остановки плоттера.
3. Нажмите '1' для входа в основное меню.
4. Нажмите '5' для тестирования плоттера.

3.3 Удаление файла

Удаление файла, который был отправлен в печать по ошибке.

1. Включите плоттер, отобразится окно приветствия.
2. Нажмите '7' для остановки плоттера
3. Нажмите '1' для входа в основное меню.
4. Нажмите '8' для выбора функции 'delete file', нажмите '5'.
5. Нажмите для выхода '7' или нажмите '5' для удаления текущего файла и возврата к основному меню

3.4 Проверка датчика

Эта функция используется для того, чтобы проверить, все ли датчики работают. При блокировке датчика, на экране появится название датчика, если датчик сломан, на экране ничего не отобразится.

1. Включите плоттер, отобразится окно приветствия.
2. Нажмите '7' для остановки плоттера
3. Нажмите '1' для входа в основное меню.
4. Нажмите дважды '8' для выбора функции 'sensor check', нажмите '5'.
5. Проверьте датчики.
6. Заблокируйте верхний датчик вала, экран отобразит 'roll paper over', заблокируйте нижний датчик рулона бумаги, экран отобразит 'roll paper start', заблокируйте верхний датчик вала, экран отобразит 'feed paper start', заблокируйте верхний датчик рулона бумаги, экран отобразит 'feed paper stop'.
7. Нажмите '7' для выхода.

3.5 Проверка клавиатуры

Эта функция служит для проверки правильности работы каждой кнопки. Вы должны проверить все 9 кнопок.

1. Включите плоттер, отобразится окно приветствия.
2. Нажмите '7' для остановки плоттера
3. Нажмите '1' для входа в основное меню.
4. Нажмите '8' три раза, чтобы выбрать функцию 'keyboard check', нажмите '5'.
5. Нажимайте кнопки, которые показывает экран. Если экран показал кнопку '2', но вы нажали '4', отобразится 'warning, the key is '4'.

6. Экран возвратится к основному меню после проверки кнопок.

3.6 Информация о версии

1. Включите плоттер, отобразится окно приветствия.
2. Нажмите '7' для остановки плоттера
3. Нажмите '1' для входа в основное меню.
4. Нажмите '8' четыре раза для выбора функции 'version info'.
5. Нажмите '5'.
6. Нажмите '7' для выхода.

3.7 Установки LAN

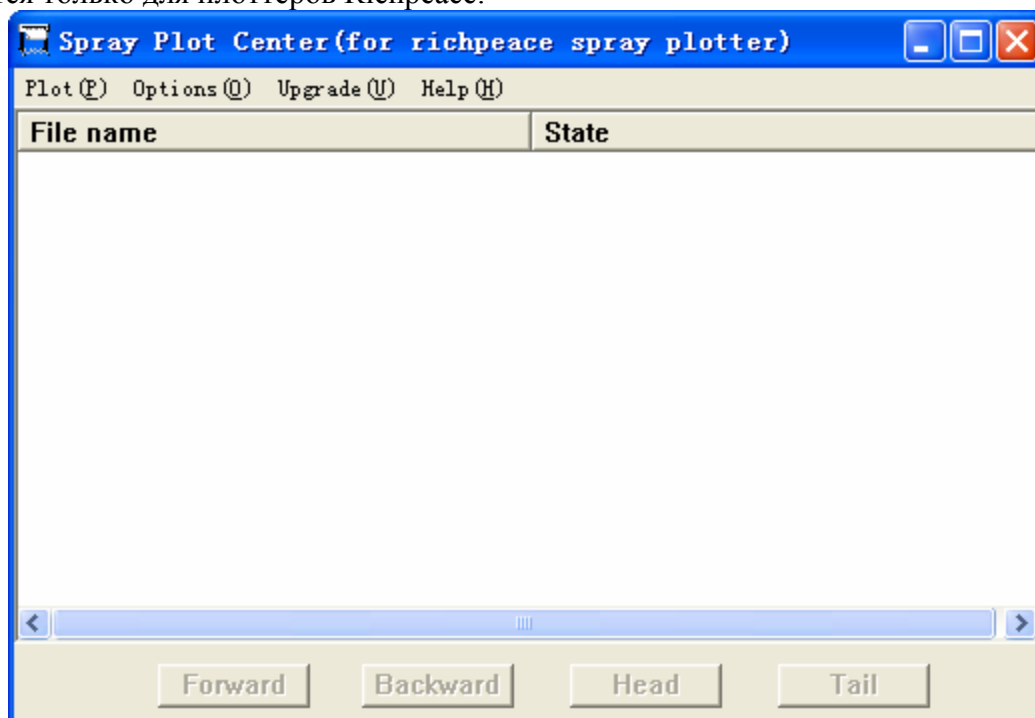
Установки соединения с компьютером.

1. Включите плоттер, отобразится окно приветствия.
2. Нажмите '7' для остановки плоттера.
3. Нажмите '1' для входа в основное меню.
4. После ввода пароля '1352486', откроется расширенное меню.
5. Нажмите '8' для выбора IP-адреса и номера маски подсети.
Нажмите '4' или '6' для перемещения курсора, нажмите '2' или '8' для ввода/изменения значения.
6. Нажмите '5' для сохранения значений, нажмите '7' для возврата без сохранения.

Глава 4 Печать

4.1 Центр печати

Используется только для плоттеров Richpeace:



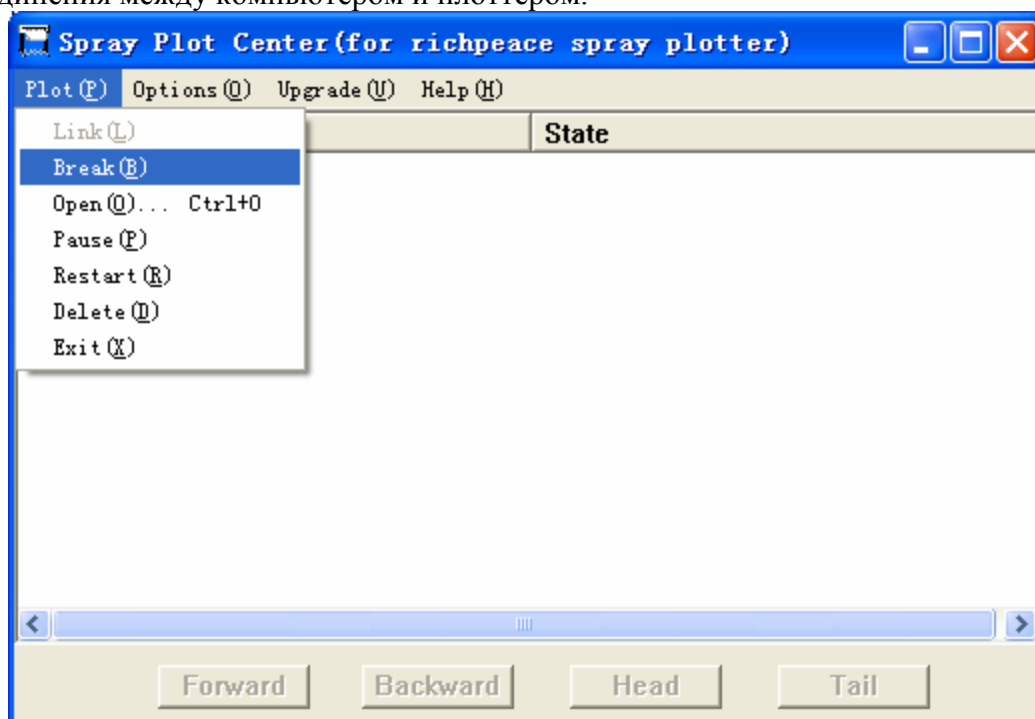
4.2 Печать

1. Соединение

Если компьютер правильно подключен к плоттеру, отобразится сообщение о правильности соединения. Если TCP/IP-соединение установлено правильно, плоттер будет подключаться автоматически.

2. Разрыв соединения

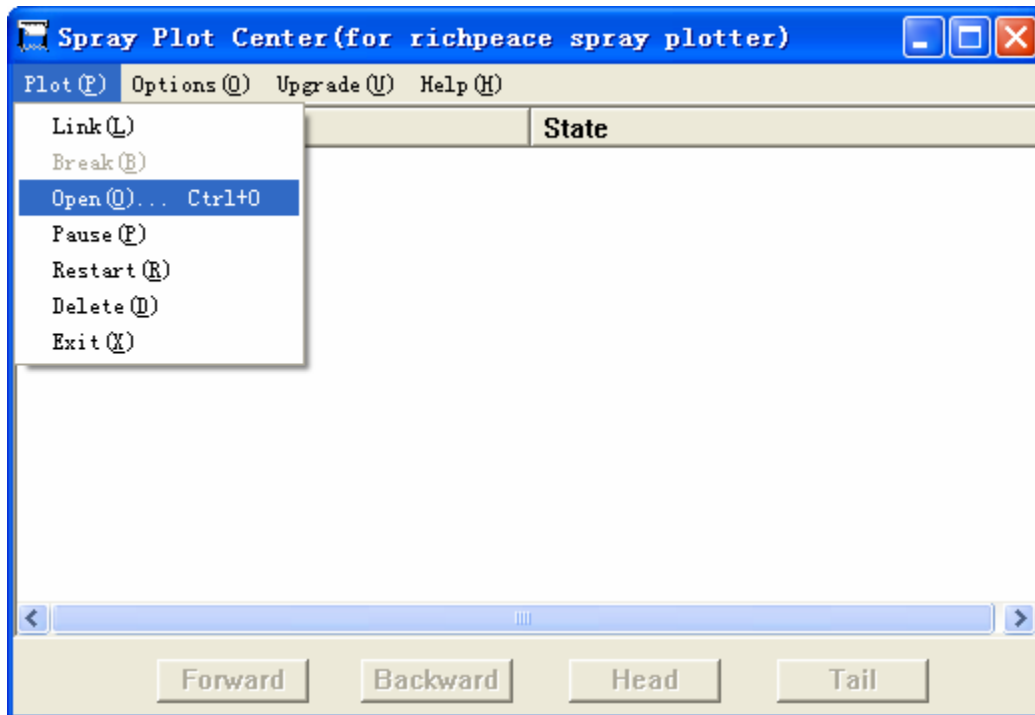
Разрыв соединения между компьютером и плоттером.



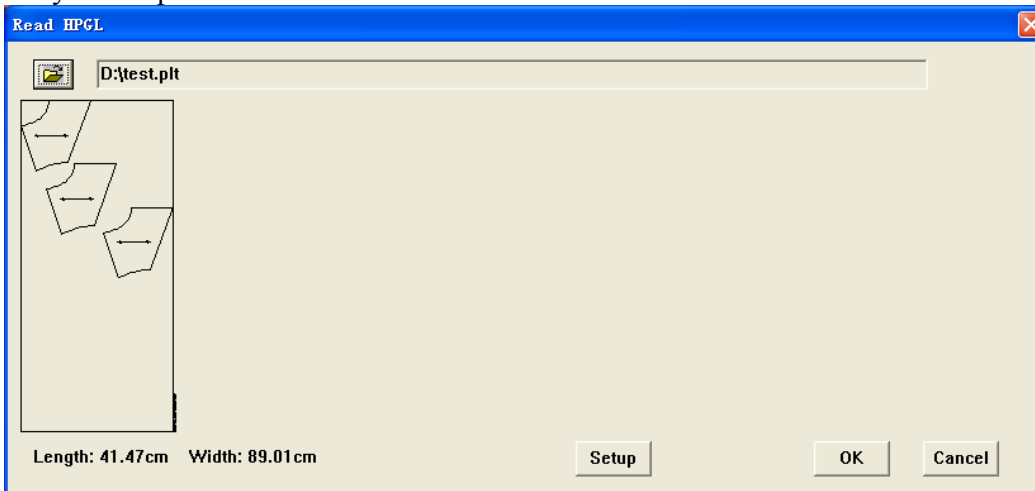
3. Файл для печати

Откройте файл HPGL, который вы хотите напечатать:

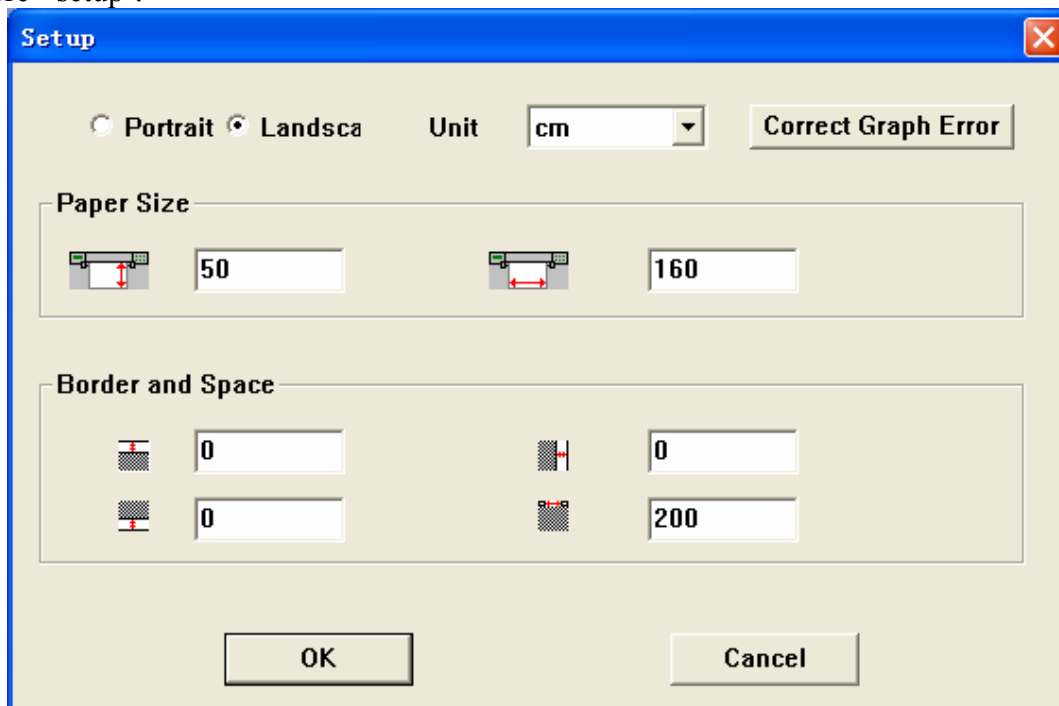
(1) Нажмите 'open' в основном меню:



(2) Выберите нужные файлы:



(3) Нажмите 'setup':



Portrait: стандартная печать.

Landscape: поворот печати на 90 градусов.

Unit: см или дюймы

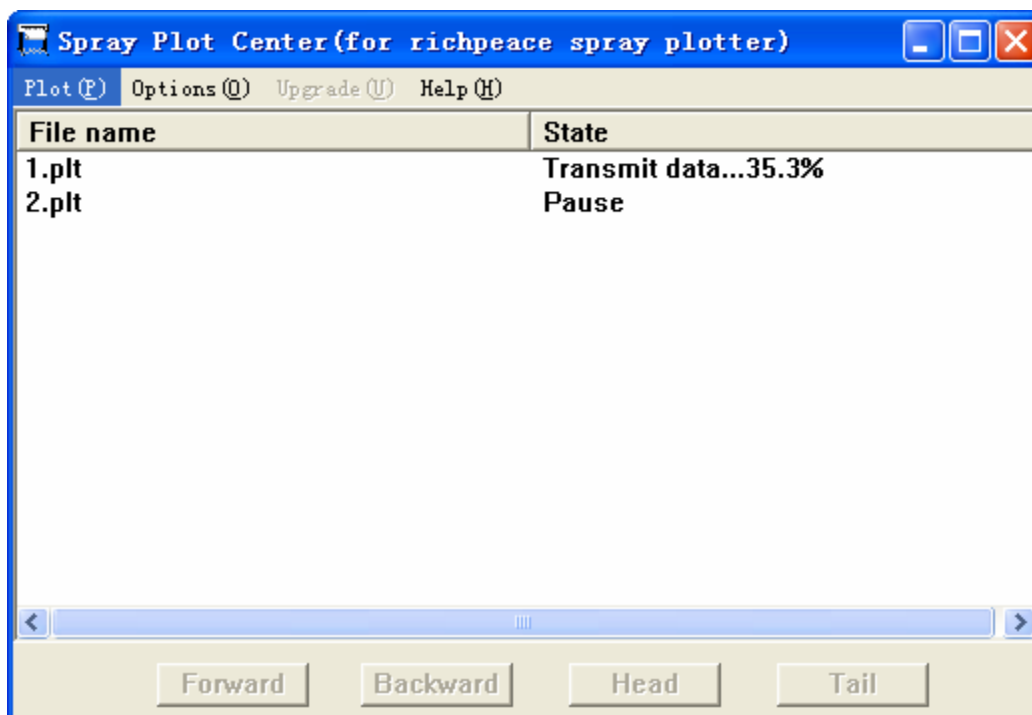
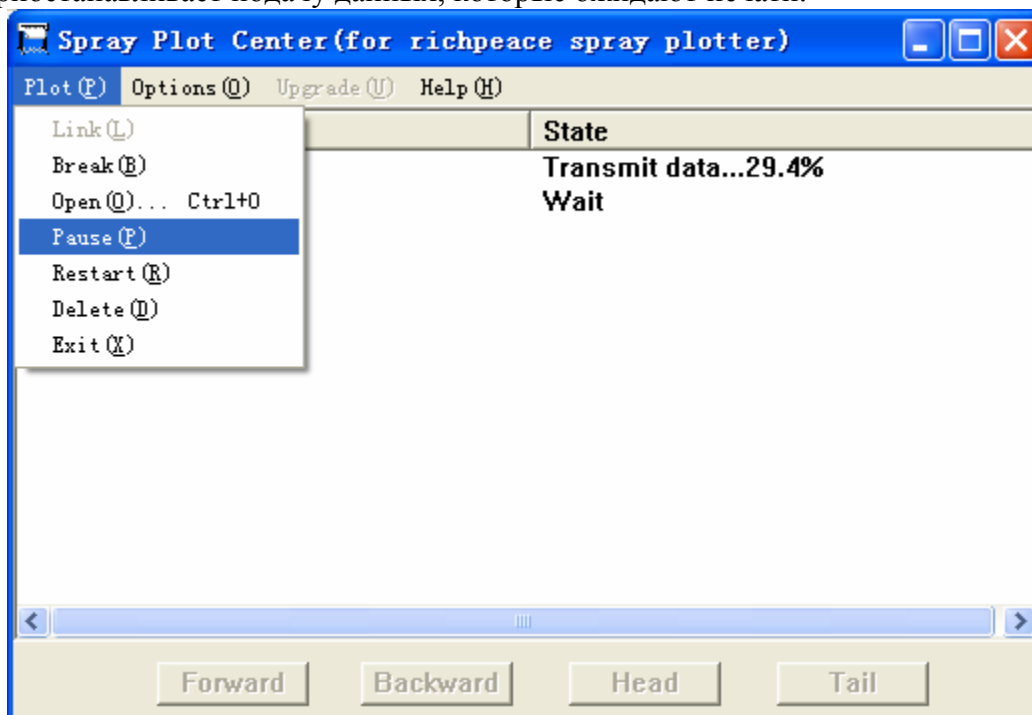
Correct error: см. п. '4.5.1'.

Paper size: максимальная длина - 50см, максимальная ширина - 160см.

Border and space: расстояние от границ

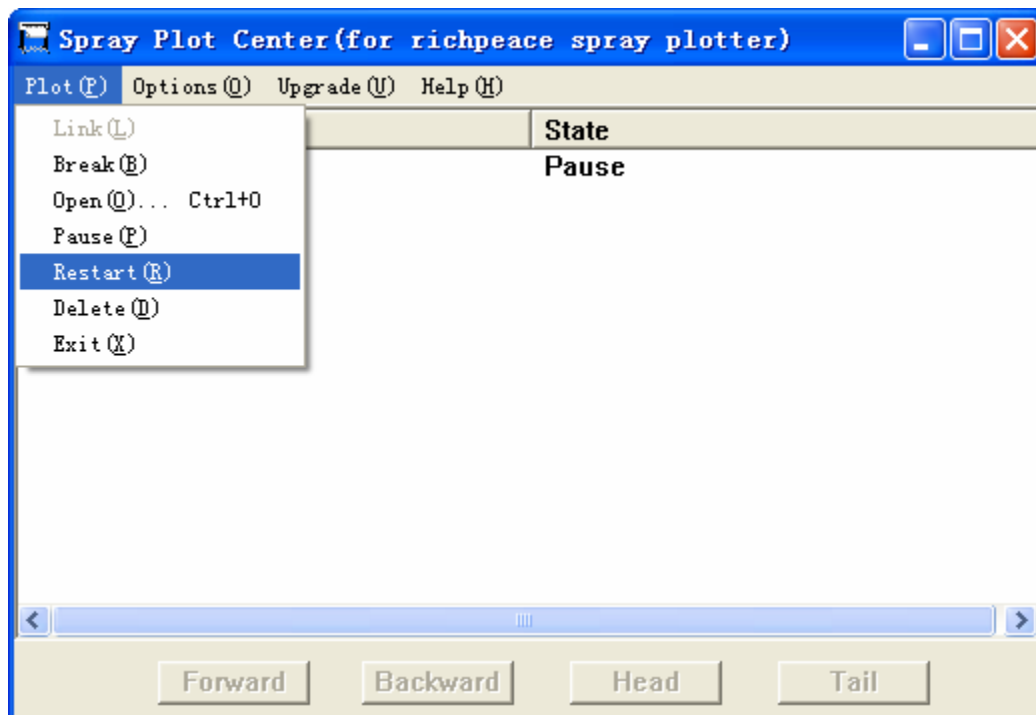
4. Пауза

Функция приостанавливает подачу данных, которые ожидают печати.



5. Перезапуск

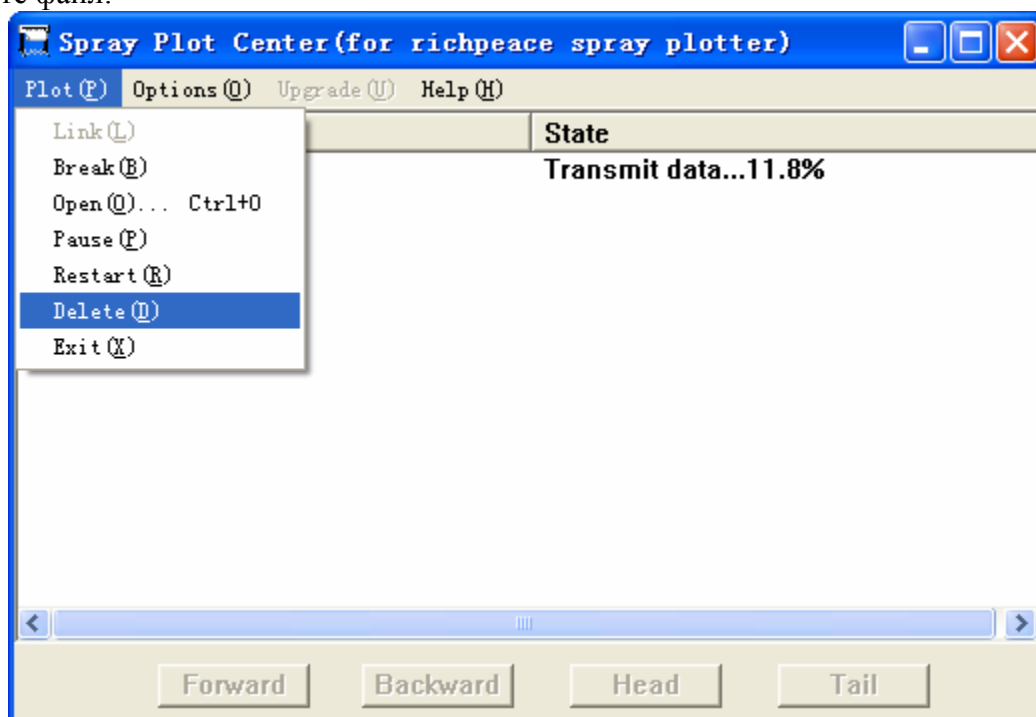
Отправка приостановленного файла на плоттер.



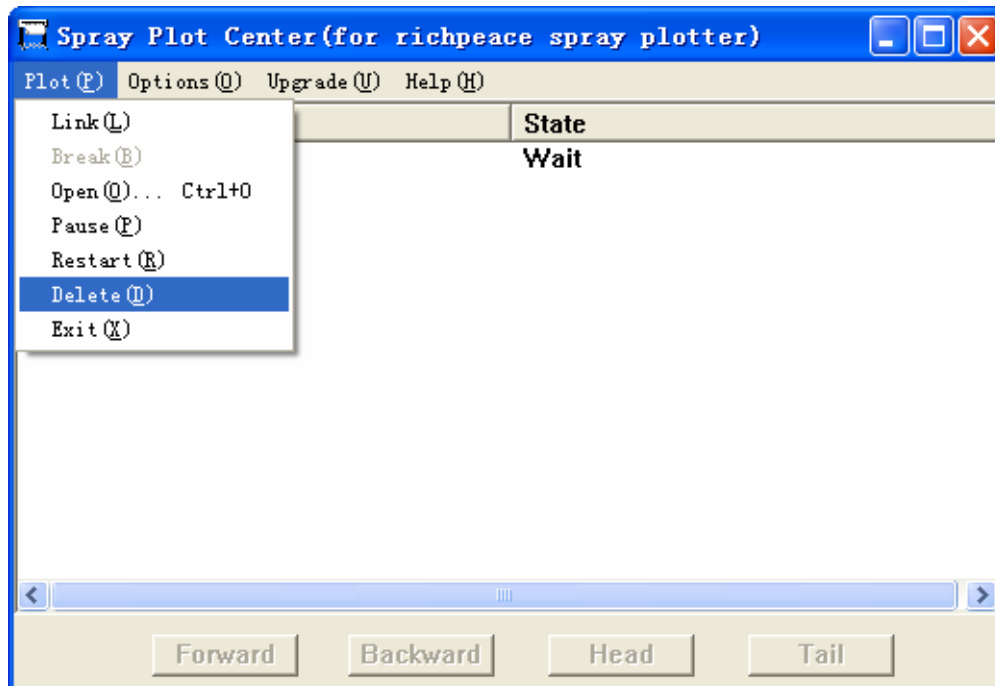
6. Удаление

Удаление файлов

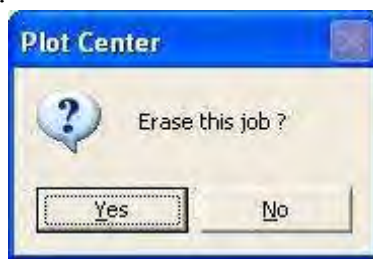
(1) Выберите файл:



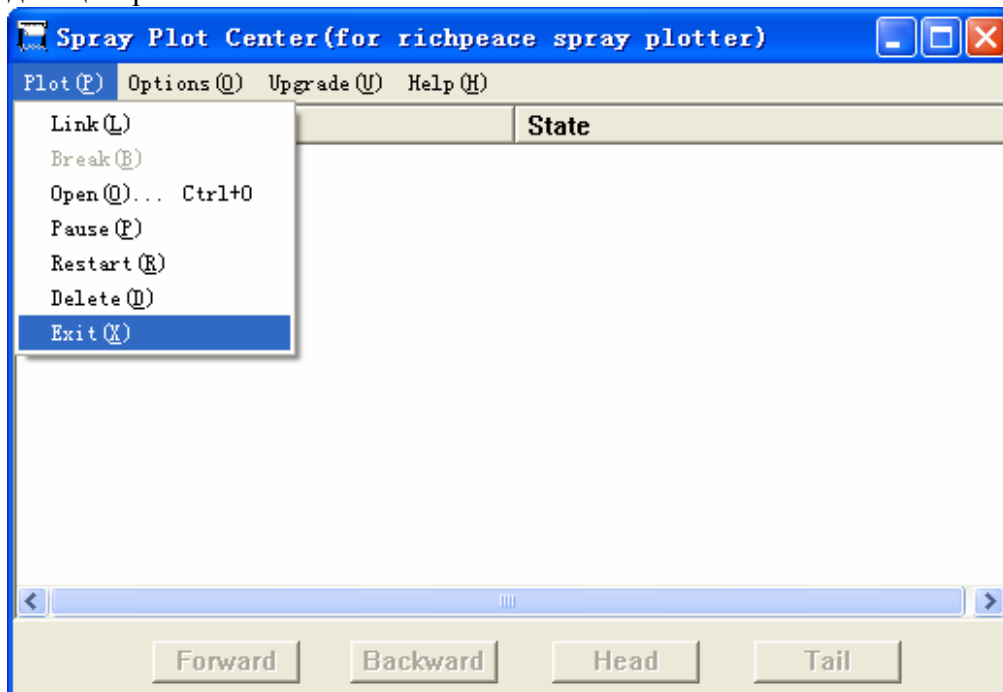
(2) Выберите 'delete', удалите файл:



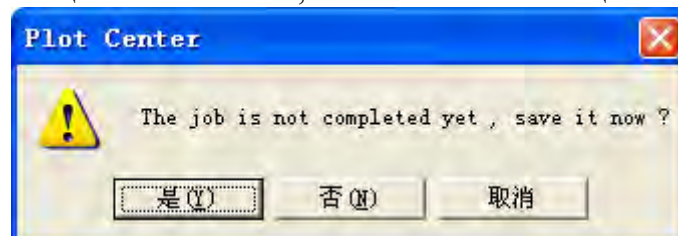
Нажмите 'Yes' для удаления файла, плоттер автоматически остановится; нажмите 'No' для отмены, плоттер продолжит печать.



7. Exit: Выход из центра печати.



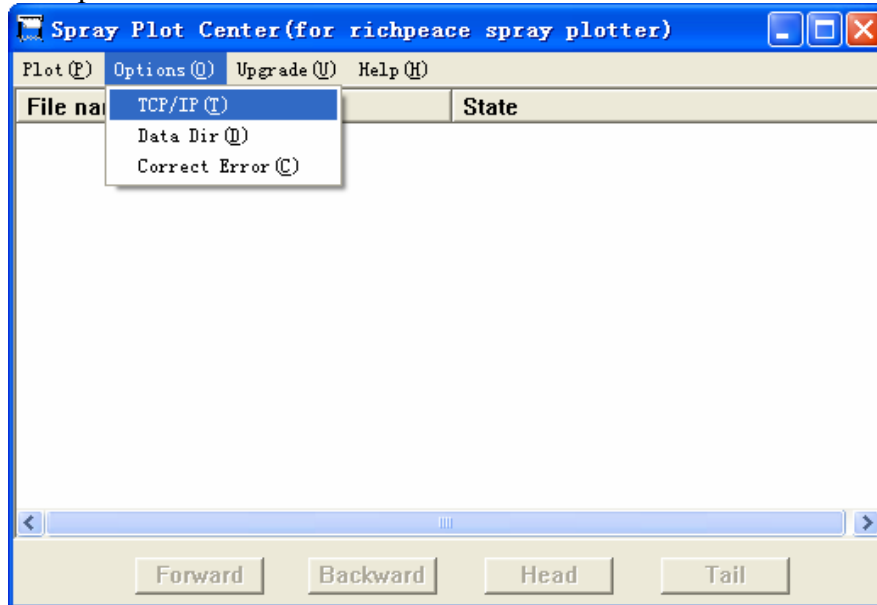
Если есть файлы, которые еще не напечатаны, появится всплывающее окошко:



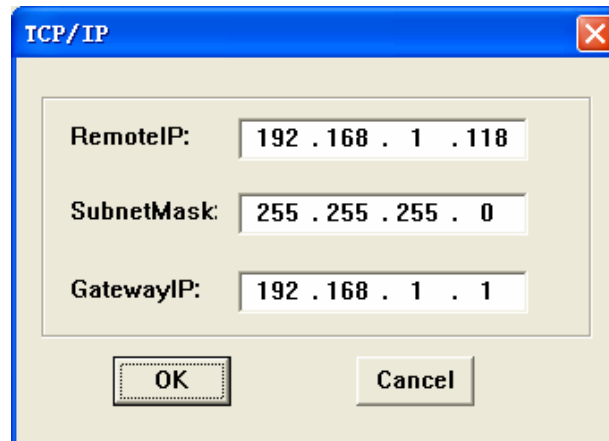
4.3 Опции

1. TCP/IP

(1) Откройте меню 'option':



(2) Выберите 'TCP/IP':

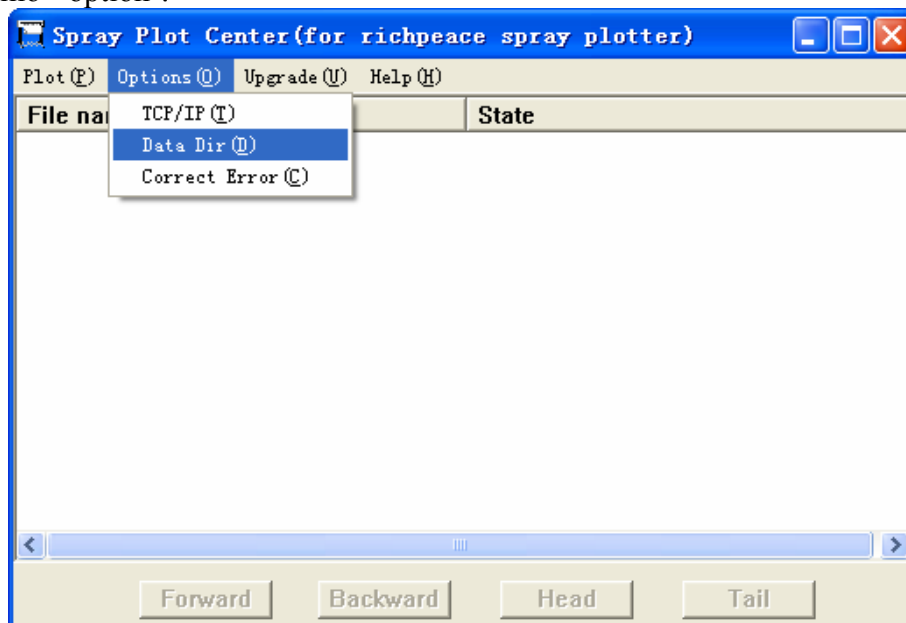


(3) Измените параметры 'TCP/IP'.

2. Память (D):

Папка печати по умолчанию, в которой сохранятся файлы печати и графики. Вы можете открыть общий доступ к этой папке:

(1) Откройте меню 'option':



(2) Выберите 'Data dir (D)':



(3) Нажмите plot и 'OK'.

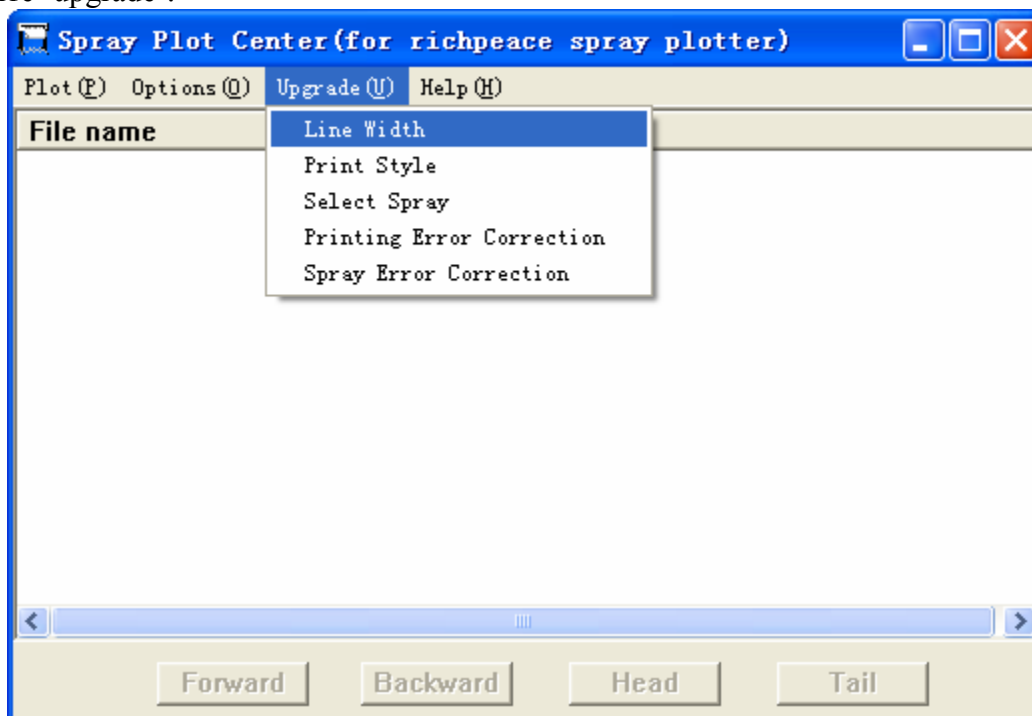
4.4 Обновление

Вы можете установить новые параметры печати.

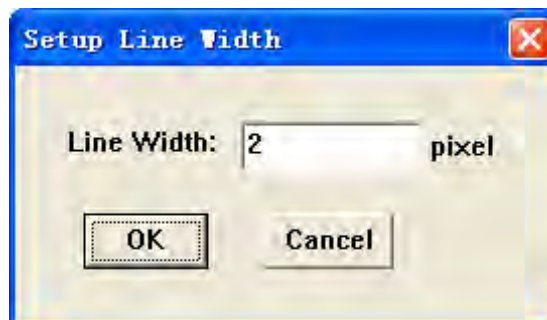
4.4.1 Толщина линии

Толщина линии измеряется в пикселях. Ширина может быть от 1 до 9 px, значение по умолчанию - 2. Значение можно изменить в пункте 'setup success'.

(1) Выберите 'upgrade'.



(2) Выберите 'Line width':



(3) Введите значение нажмите Ок, появится всплывающее окошко:



4.4.2 Стил ь печати

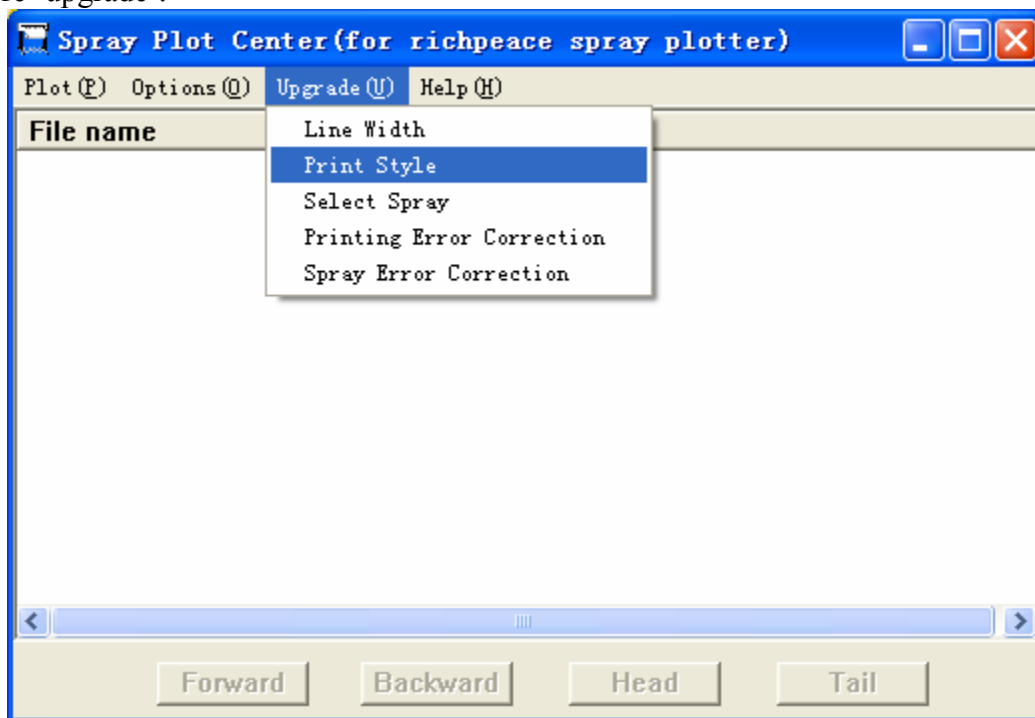
Стил ь: однопавленн ый и двупавленн ый.

Однопавленн ый – печат ь тольк о справа налево.

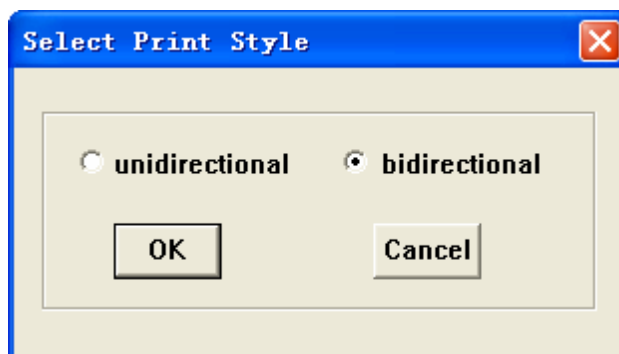
Двупавленн ый – слева направо и справа налево.

Примечание: по умолчанию двупавленн ый.

(1) Выберите 'upgrade'.



(2) Выберите 'Print style':



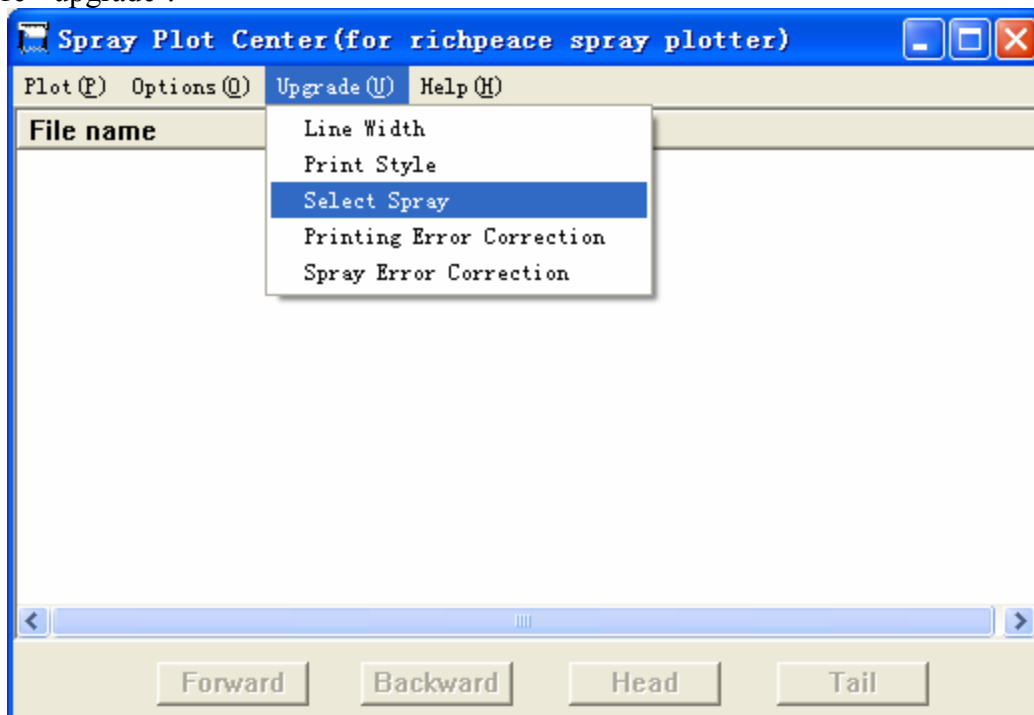
(3) После ввода значений появится всплывающее окошко.



4.4.3 Выбор чернил

Выберите картридж для печати no.1 или оба картриджа.

(1) Выберите 'upgrade'.



(2) Выберите 'Select spray':

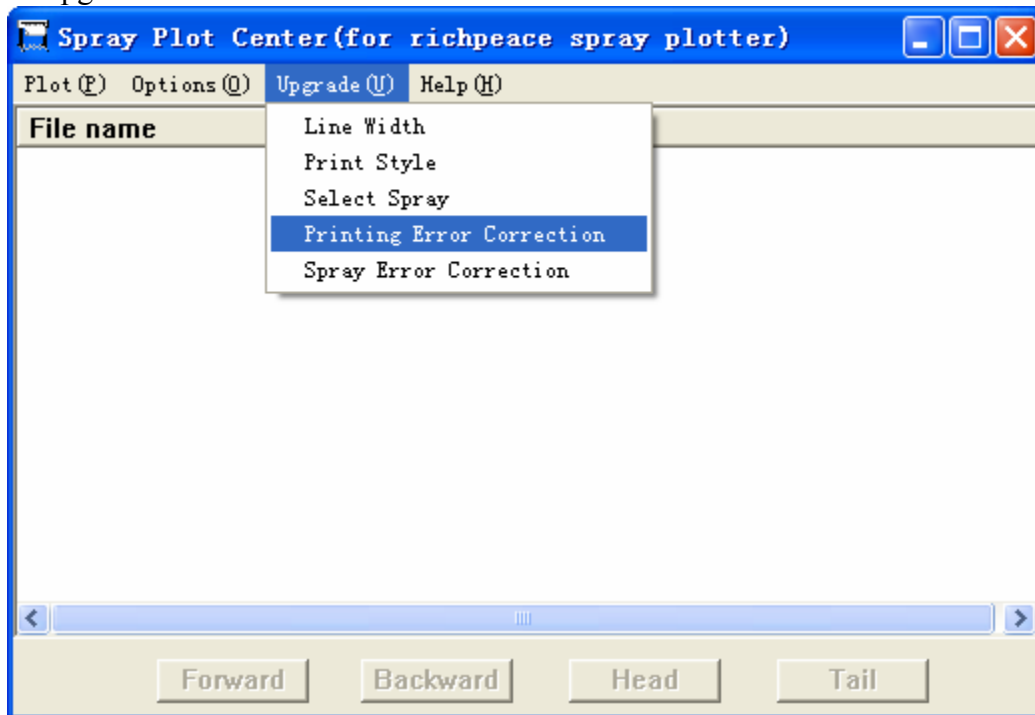


(3) После ввода значений появится всплывающее окошко.

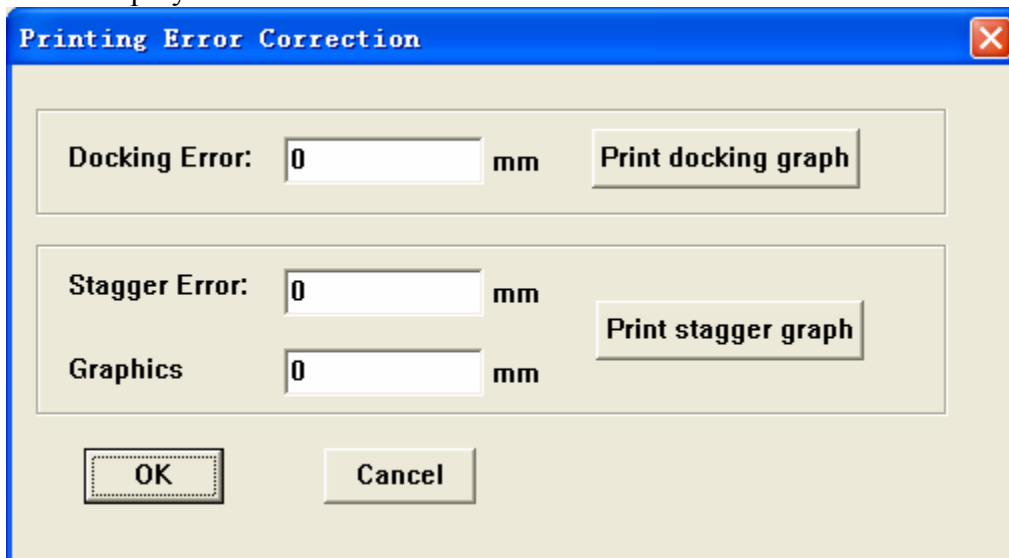


4.4.4 Ошибка печати

(1) Выберите 'upgrade'.

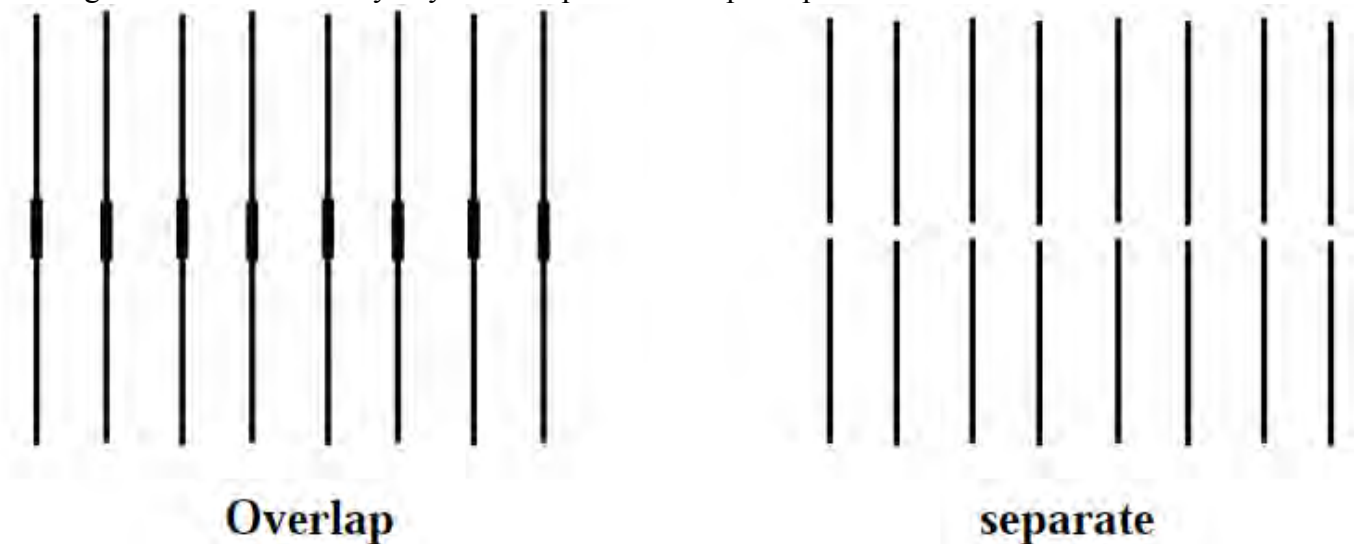


(2) Выберите 'Select spray':



(3) Изменение

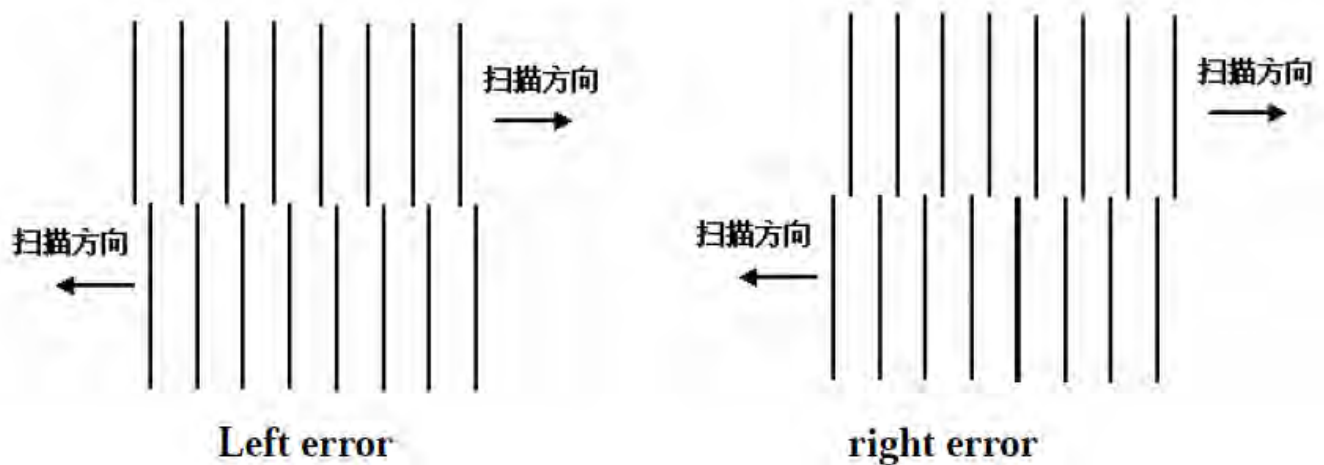
Docking error: ошибка между двумя сканерами: overlap и separated.



Overlap separate

Если это наложение, заполните отрицательное значение. Если это смещение, заполните положительное значение. Точность 0,01 мм.

Stagger error: горизонтальная ошибка между сканерами.



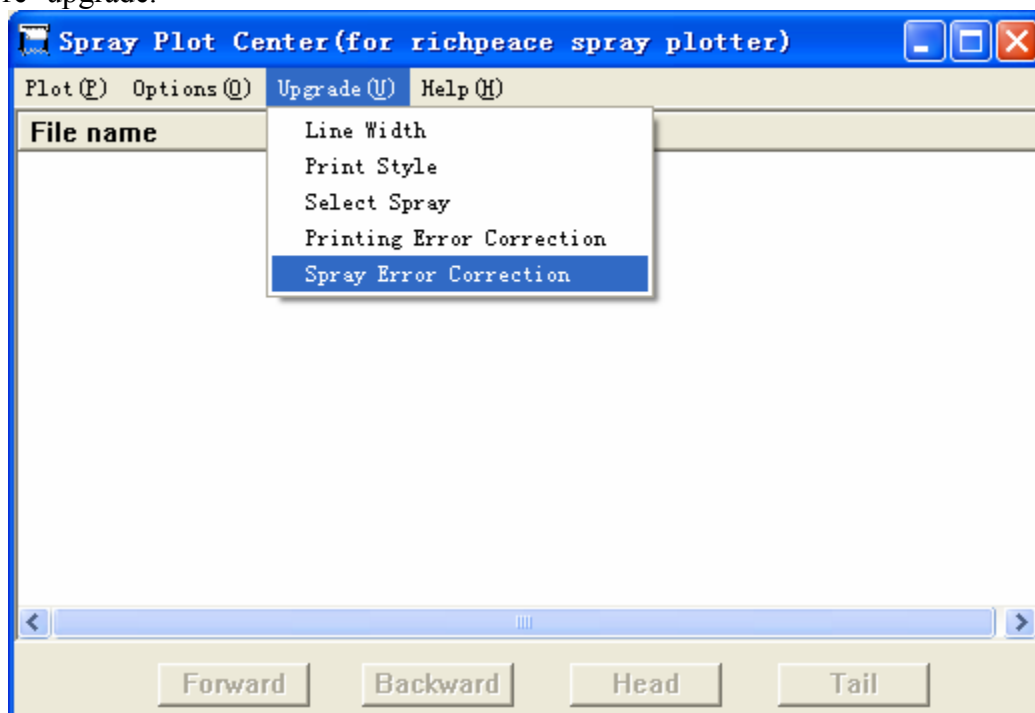
(4) Измените значения.



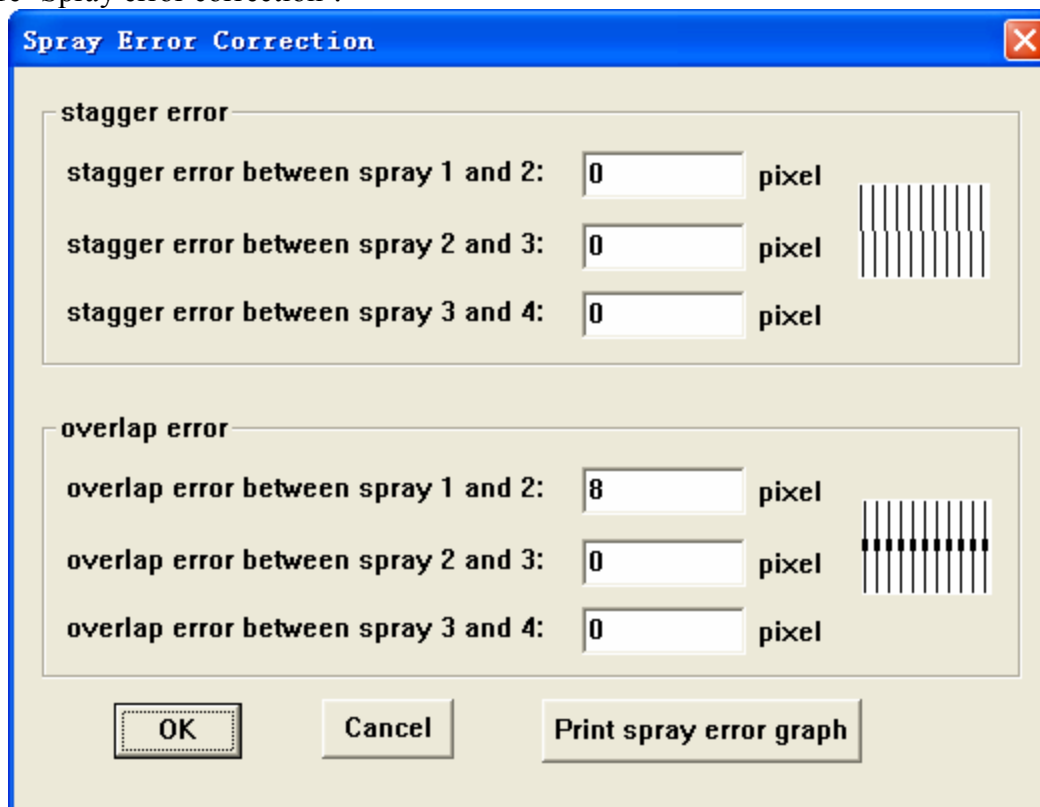
4.4.5 Ошибка картриджей

При смене картриджей может произойти ошибка.

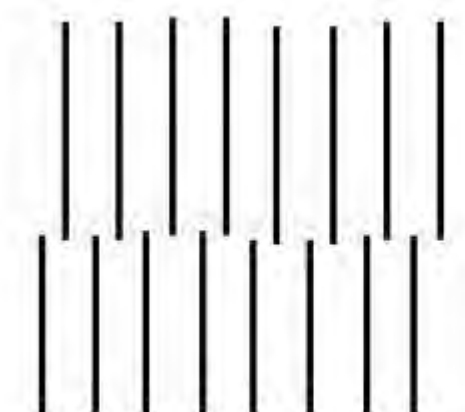
(1) Выберите 'upgrade'.



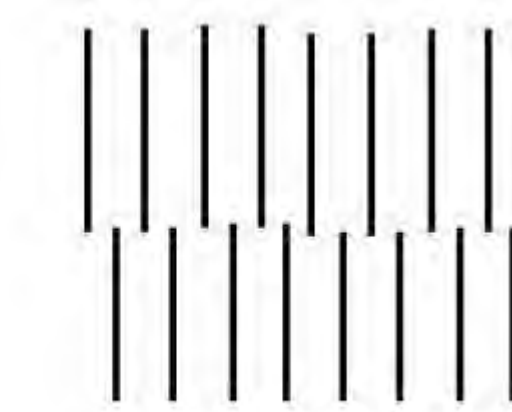
(2) Нажмите 'Spray error correction'.



(3) Измените значения



Left error



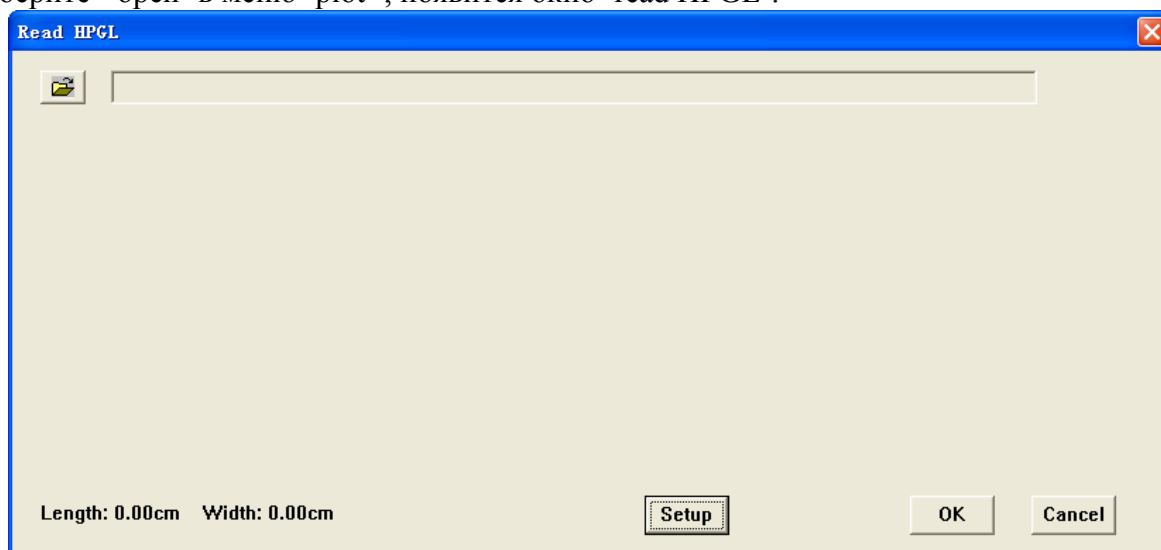
Right error



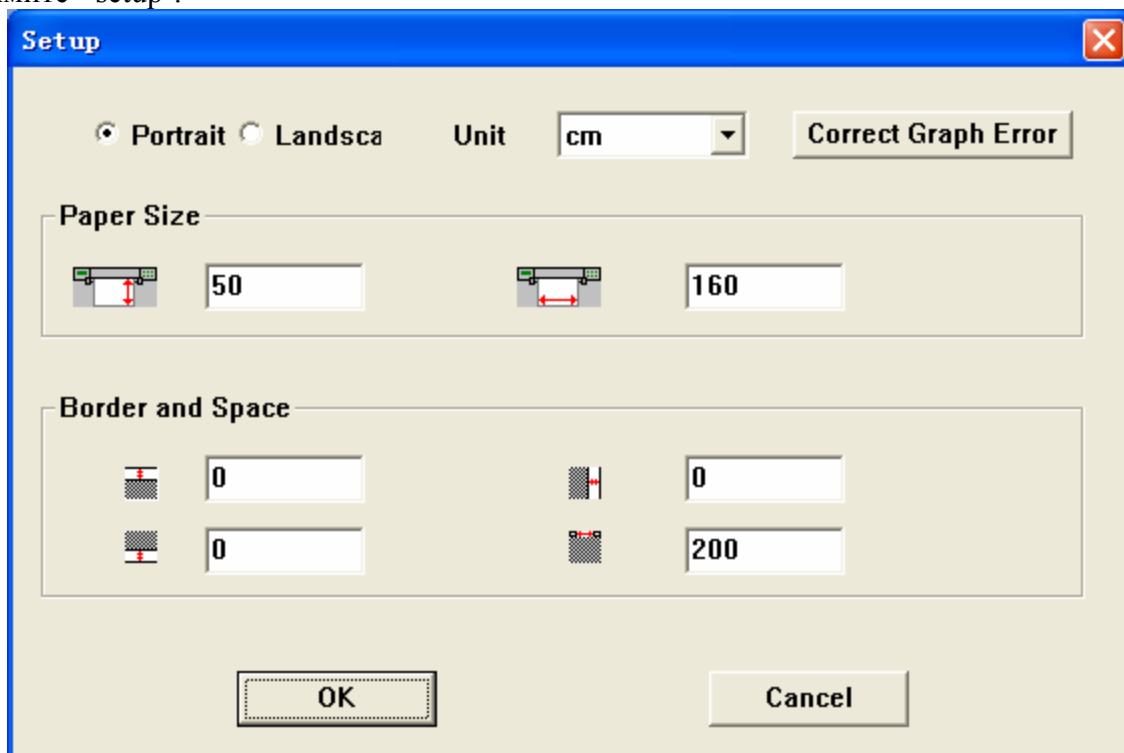
4.5 Калибровка

4.5.1 Ошибка грифа

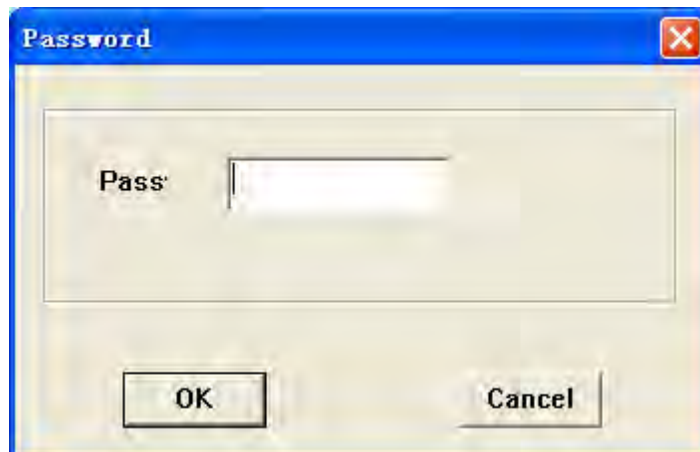
- (1) Напечатать 1 м, записать длину и ширину.
- (2) Выберите 'open' в меню 'plot', появится окно 'read HPGL'.



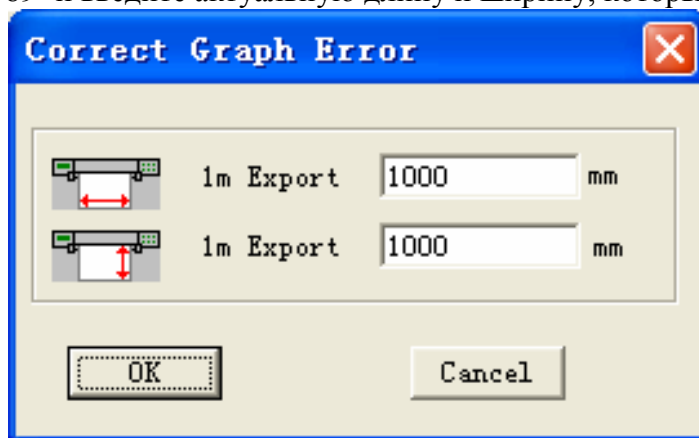
- (3) Нажмите 'setup':



- (4) Нажмите 'correct error':



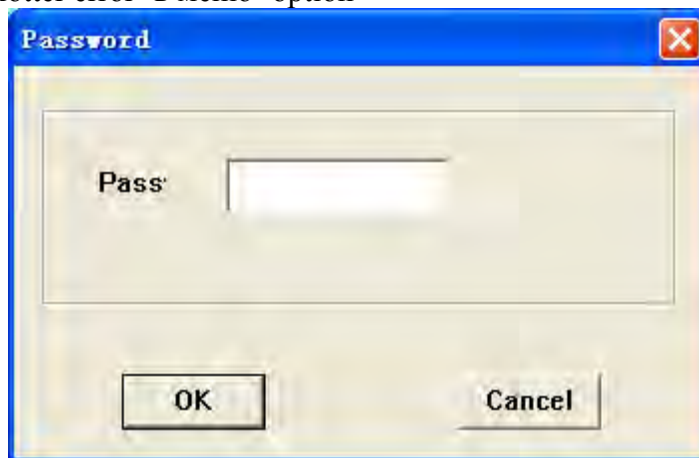
(5) Введите пароль '56789' и введите актуальную длину и ширину, которые вы записали.



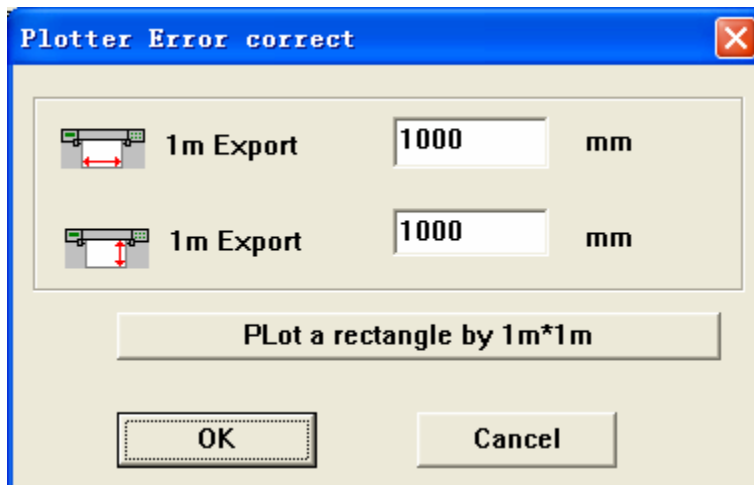
4.5.2 Калибровка плоттера

(1) Напечатать 1 м, записать длину и ширину.

(2) Выберите 'correct plotter error' в меню 'option'



(3) Введите пароль '56789':

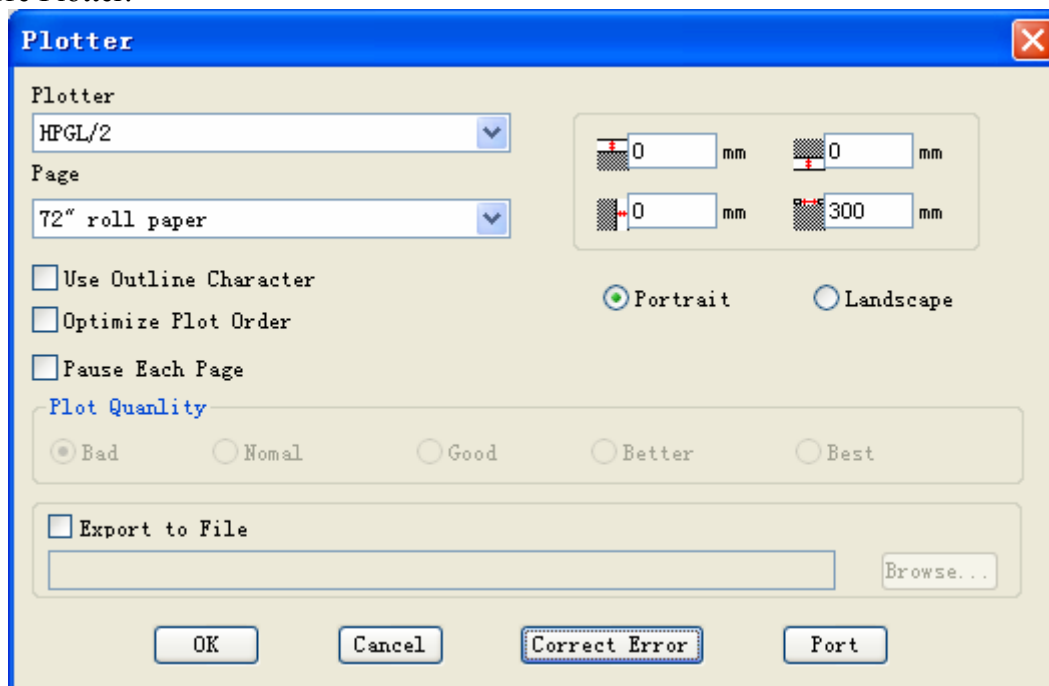


(4) Введите значения и нажмите 'OK' для сохранения.

4.5.3 Программное обеспечение

(1) Из Richrease GMS напечатайте квадрат со стороной 1м.

(2) Откройте Plotter.



(3) Введите пароль 56789, нажмите OK.



(4) Введите значения.



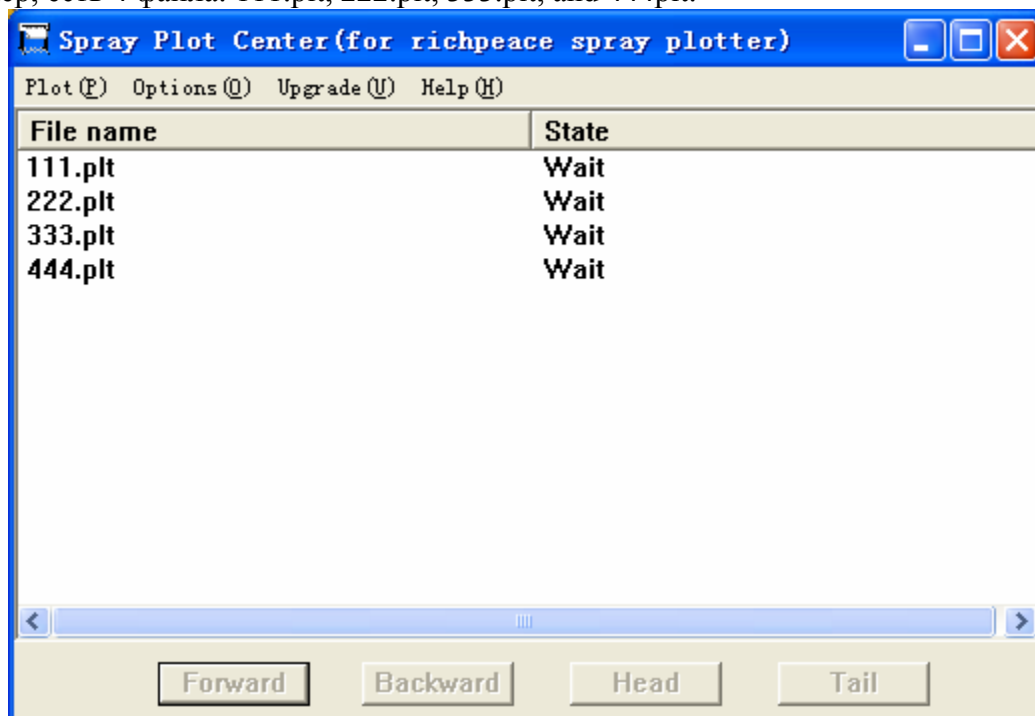
(5) Нажмите 'OK'.

Например: если реальная ширина 998.20mm и длина 998.55mm, то введите 998,20 в ширину '1m export', и 998,55 в длину '1m export'.

4.6 Последовательность печати

При печати нескольких файлов, Вы можете изменить последовательность печати.

(1) Например, есть 4 файла: 111.plt, 222.plt, 333.plt, and 444plt.



(2) Нажмите один из файлов и в меню выберите время печати файла.

'Forward' - вперед, 'Backward' - назад, 'Head' – в начало, 'Tail' – в конец.

4.7 Операции после печати

Если вам нужен другой файл, вы также можете отправить его в печать. Если вы хотите напечатать следующий файл на другом листе, обрежьте предыдущий.



Глава 5 Устранение неисправностей

Ошибки

1、Paper out

Причина: Ошибка при подаче бумаги.

Решение: Переустановите бумагу и нажмите "7".

2、Graph out of range

Причина: Ширина работы маркера больше, чем диапазон печати.

Решение: Проверьте настройки файла, измените ширину печати.

3、Origin sensor error

Причина: Датчик работает неправильно, нужна проверка датчика.

Решение: Проверьте датчик и печатающую головку.